



**VLADA FEDERACIJE
BOSNE I HERCEGOVINE**

1416

Na osnovu člana 68. stav (4) Zakona o vodama ("Službene novine Federacije BiH", broj 70/06), na prijedlog Federalnog ministarstva poljoprivrede, vodoprivrede i šumarstva, Vlada Federacije Bosne i Hercegovine, na 153. sjednici, održanoj 17.08.2018. godine, donosi

**ODLUKU
O ZAŠTITI IZVORIŠTA VODE ZA PIĆE VRELO KRUPIC
OPĆINA PROZOR-RAMA
POGLAVLJE I. OPĆE ODREDBE**

Član 1.

Ovom odlukom o zaštiti izvorišta Vrela Krupic (u daljem tekstu: Odluka) utvrđuju se zone sanitarne zaštite izvorišta i propisuju uslovi i načini zaštite područja izvorišta vode za piće u svrhu zaštite izvorišta od onečišćenja ili drugih uticaja koji mogu nepovoljno djelovati na njegovu izdašnost, kvalitet i zdravstvenu ispravnost vode za piće. Provođenje mjera zaštite od onečišćenja vode za piće na vodozaštitnom području izvorišta Vrela Krupic je od javnog interesa i ima prioritet u odnosu na druge mjere i postupke pravnih ili fizičkih lica na području zona sanitarne zaštite izvorišta.

Član 2.

Sva preduzeća, društvene i političke zajednice, općinski organi uprave, građansko-pravna lica i građani dužni su da se pridržavaju odredbi ove odluke i da primjenjuju ovom odlukom propisane mjere zaštite izvorišta vode za piće izvorišta Vrela Krupic.

Član 3.

Zone zaštite izvorišta Vrela Krupic, sanitarni i drugi uslovi održavanja zona i zaštitne mjere na području zona, određene su na osnovu prethodnih vodoistražnih radova koji su opisani u elaboratu "Hidrogeološki istražni radovi za izradu prijedloga zona sanitarne zaštite izvorišta Vrela Krupic", koji je usklađen sa Pravilnikom o načinu utvrđivanja uslova za određivanje zona sanitarne zaštite i zaštitnih mjera za izvorišta vode za javno vodosnabdijevanje stanovništva ("Službene novine Federacije

BiH" broj 88/12, u daljem tekstu Pravilnik). Elaborat zaštite izvorišta vrela "Krupic" izradila je firma "Ecoplan" d.o.o. Mostar, pod brojem 242/11 i bit će objavljen na web stranici www.fmpvs.gov.ba. Vodoistražnim radovima, utvrđeno je postojanje, rasprostriranje, količina i kvalitet podzemnih voda na prostoru izvorišta Vrela Krupic i utvrđene su hidrogeološke i hidrološke značajke zahvaćenih vodonosnika.

Član 4.

Zone zaštite izvorišta Krupic utvrđene su prema stepenu opasnosti od onečišćenja i drugih štetnih uticaja koji mogu nepovoljno djelovati na kvalitet vode i izdašnost izvorišta.

Katastar potencijalnih onečišćivača podzemne vode su definisani u Elaboratu iz člana 3. ove odluke, te isti sadrži bazu podataka i preglednu situaciju u GIS tehnologiji na kojoj su označeni svi potencijalni onečišćivači.

POGLAVLJE II. ZAŠTITNA PODRUČJA

Član 5.

Zaštitna područja iz člana 1. ove odluke uspostavljaju se za izvorište Vrela Krupic.

Član 6.

Prema stepenu opasnosti od onečišćenja i drugih štetnih uticaja koji mogu nepovoljno djelovati na zdravstvenu ispravnost vode za piće ili na izdašnost izvorišta, unutar zaštitnih područja utvrđuju se zone zaštite sa odgovarajućim granicama i režimom zaštite u njima:

- IV zaštitna zona,
- III zaštitna zona,
- II zaštitna zona i
- I zaštitna zona.

U zonama iz stava (1) ovog člana, primjenjuju se sanitarno-tehničke mjere, vrši građenje, poljoprivredna, privredna i druga djelatnost na način utvrđen ovom odlukom.

Član 7.

Površina ukupnog sliva izvorišta Vrela Krupic iznosi 43 km². Zone sanitarne zaštite izvorišta Vrela Krupic prostiru se na području općina Prozor-Rama i Gornji Vakuf-Uskoplje, tj. na području Hercegovačko-neretvanskog kantona i Srednjobosanskog kantona.

POGLAVLJE III. KORISNIK**Član 8.**

Korisnik izvorišta koji obavlja javno vodosnabdijevanje može biti pravno lice, lice koje samostalno obavlja djelatnosti ili lice kojem je povjereno obavljanje javnog vodosnabdijevanja, koja mora uspostaviti strogi režim zaštite, upravljati vodozahvatom na način da se ne dopuštaju nikakve aktivnosti koje nisu u vezi sa radom objekta vodosnabdijevanja i koja mora biti nosilac stvarnopravnih ovlaštenja ili vlasnik zemljišta unutar I. zaštitne zone uzeg područja izvorišta vode za piće "Vrelo Krupić".

POGLAVLJE IV. ZAŠTITNE ZONE**Član 9.****IV. zona zaštite**

Prema odredbama Pravilnika, član 7., stav (10) ovoj zaštitnoj zoni pripada prostor od vanjske granice III. zaštitne zone do hidrogeološke razvodnice sliva.

Član 10.

Ovoj zoni pripadaju dolina Žliba sa dubokim bočnim dolinama Domirovac; Prešin dolac i Omanjac. U zapadnom dijelu sliva ovoj zoni pripadaju dijelovi terena zapadnih padina Sajine planine i Košutice. U istočnom dijelu sliva to su strme padine obrasle gustom i visokom vegetacijom prema Vrbasu, Tuščici i Riki zajedno sa dubokim dolinama usječenim u sliv: Šumešnica; Ravni dolac i dio Medvedeg doca. U središnjem dijelu sliva je kao IV. zaštitna zona izdvojeno područje Slime prekriveno vrlo debelim naslagama kvartarnog pokrivača iz kojeg se ocjedinim vodama prihranjuje veliki broj stalnih i povremenih izvora.

Detaljan prikaz IV. zaštitne zone dat je na priložima 8.1. i 8.2. koji čine sastavni dio ove odluke.

Član 11.

Na dijelu ove zaštitne zone nalazi se potencijalni zagađivač, magistralna saobraćajnica Prozor – Gornji Vakuf. Ova saobraćajnica je kvalitetno izgrađena, procjena je da uz njeno redovno održavanje, uz izgradnju zatvorenog sistema odvodnje oborinskih voda i njihovog prečišćavanja ili odvodnje izvan sliva, neće predstavljati opasnost za podzemne vode Vrela Krupić.

U ovoj zoni, osim magistralne saobraćajnice Prozor–Gornji Vakuf i nekoliko objekata u području Sičaja u dolini Žliba, nema ozbiljnijih postojećih i potencijalnih zagađivača.

U cijeloj ovoj zaštitnoj zoni antropogeni uticaji su veoma slabo izraženi.

Član 12.

Prema odredbama Pravilnika su propisane sljedeće zabrane:

1. Ispuštanje nepročišćenih urbanih otpadnih voda,
2. Odlaganje bilo kakvog čvrstog, građevinskog, komunalnog i sanitarnog otpada izvan zakonski utvrđenih deponija,
3. Izvođenje istražnih radova i eksploatacija radioaktivnih tvari,
4. Skladištenje i deponiranje radioaktivnih tvari i otpada,
5. Ispuštanje ili akumuliranje neprečišćenih industrijskih otpadnih i rashladnih voda,
6. Nekontrolirana sječa i krčenje šume.

Dopuštene aktivnosti u ovoj zaštitnoj zoni, uz primjenu standardnih mjera za sprečavanje ugrožavanja podzemnih voda su:

1. Izgradnja novih urbanih naselja,
2. Proširenje postojećih urbanih naselja,
3. Individualna stambena izgradnja uz korištenje samostalnih sistema za tretman otpadnih voda (npr. vodonepropusne septičke jame),
4. Izgradnja novih, korištenje ili proširenje postojećih grobalja,

5. Izgradnja i rad postrojenja za tretman urbanih otpadnih voda,
6. Izgradnja i rad postrojenja za tretman mulja u sastavu postrojenja za tretman otpadnih voda,
7. Izgradnja i rad postrojenja za tretman životinjskog otpada,
8. Skladištenje i deponiranje šljake i pepela,
9. Deponije industrijskog otpada bezopasnog za kvalitet vode na izvorištu,
10. Izgradnja i rad industrijskih kanalizacionih sistema,
11. Izgradnja i rad postrojenja za tretman industrijskih otpadnih voda,
12. Izgradnja autocesta i cesta rezerviranih za motorni saobraćaj,
13. Izgradnja urbanih saobraćajnica i pripadajućih objekata (parkirališta, mostova, tunela...),
14. Skladištenje ograničenih količina lož ulja ili pogonskog goriva za poljoprivredne strojeve za potrebe individualnih domaćinstava,
15. Intenzivna stočarska i peradarska proizvodnja,
16. Stočarska i peradarska proizvodnja za vlastite potrebe pojedinačnih domaćinstava,
17. Deponiranje čvrstog ili tečnog stajnjaka za pojedinačna domaćinstva,
18. Intenzivna ispaša stoke,
19. Napajanje stoke iz površinskih vodotoka,
20. Poljoprivredna proizvodnja zdrave hrane bez korištenja vještačkih đubriva, stajnjaka, pesticida, herbicida i insekticida,
21. Prirodni uzgoj trave bez upotrebe đubriva i drugih agrotehničkih sredstava,
22. Kontrolirana sječa i krčenje šume,
23. Izgradnja i rad sportsko-rekreacionih i banjsko-lječilišnih objekata,
24. Kampovanje ili drugi vid organizovanog okupljanja ljudi u prirodi,
25. Izgradnja i rad otvorenih sportskih terena,
26. Izgradnja i rad igrališta za golf,
27. Izgradnja i rad skijališta.

Dopuštene aktivnosti u ovoj zaštitnoj zoni uz primjenu standardnih i dodatnih mjera za sprečavanje ugrožavanja podzemnih voda su:

1. Izvođenje ili obavljanje bilo kakvih aktivnosti koje izazivaju i/ili pospješuju eroziju tla,
2. Iskopi u vodonosnom sloju,
3. Vađenje materijala iz vodotoka,
4. Izgradnja i rad kamenoloma i drugih pozajmišta materijala,
5. Minerski i drugi građevinski radovi koji nisu u funkciji vodosnabdijevanja a koji mogu poremetiti kompoziciju vodonosnih slojeva,
6. Izvođenje istražnih radova za naftu, mineralne vode, zemni plin kao i druge materije koje mogu ugroziti kvalitet vode na izvorištu,
7. Transformatorske stanice,
8. Manevarski i vojni poligoni,
9. Izgradnja i rad sanitarnih deponija,
10. Podzemna eksploatacija mineralnih sirovina, izgradnja i rad objekata za deponiranje, mljevenje i preradu sirovina i jalovine,
11. Površinska eksploatacija mineralnih sirovina, izgradnja i rad objekata za deponiranje, mljevenje i preradu sirovina i jalovine,
12. Izvođenje istražnih i eksploatacionih bušotina za naftu i zemni plin,
13. Pogoni metalne industrije,

14. Rafinerije,
15. Pogoni hemijske industrije,
16. Pogoni gumarske industrije,
17. Pogoni industrije papira i celuloze,
18. Pogoni kožarske industrije,
19. Pogoni prehrambene industrije,
20. Plinske elektrane,
21. Termo elektrane,
22. Nuklearne elektrane,
23. Skladištenje industrijskih sirovina i hemikalija opasnih za vodu,
24. Deponije industrijskog otpada opasnog za kvalitete vode na izvorištu,
25. Izgradnja depoa za teška vozila,
26. Izgradnja i rad autobuskih stanica i terminala,
27. Izgradnja željezničkih pruga, ranžirnih stanica i terminala,
28. Izgradnja i rad aerodroma ili poletno-sletnih staza za korištenje u zračnom saobraćaju,
29. Izgradnja i rad cjevovoda za tekućine opasne za vodu,
30. Izgradnja i rad cjevovoda za transport tekućina opasnih za kvalitet vode,
31. Cestovni transport hemikalija, tečnih goriva i drugih opasnih materija,
32. Nadzemni ili podzemni spremnici,
33. Pretakališta,
34. Benzinske stanice uz saobraćajnice,
35. Skladištenje đubriva i pesticida,
36. Poljoprivredna proizvodnja praćena intenzivnim korištenjem vještačkih đubriva, stajnjaka, pesticida, herbicida i insekticida,
37. Navodnjavanje prečišćenim otpadnih vodama.

Dopuštene aktivnosti uz primjenu standardnih i dopuštene aktivnosti uz primjenu dodatnih mjera za sprečavanje ugrožavanja podzemnih voda mogu biti dopuštene ukoliko su kao takve predviđene u prostornom ili detaljnom planu ovog područja – zone zaštite.

Član 13.

III. zona zaštite

Treća zaštitna zona obuhvata prostor koji se dijeli na više dijelova slivnog područja. Ova zona obuhvata četiri cjeline, od kojih su dvije povezane.

1. U zapadnom dijelu sliva to su područja Poljana, dijela Makljena, Trišnjice, Borove kose, Zagradinja i Zastalača.
2. U sjevernom dijelu sliva to je prostrana i vrlo okršena visoravan Crni vrh.
3. U središnjem dijelu sliva to je relativno usko područje Krča, zatim padine od Glavanovog doca do Zgona.
4. U istočnom dijelu sliva ovoj zoni pripadaju dijelovi područja Puklevac i Lokve– Brizovača.

Granice i prostori III. zaštitne zone su prikazani u prilogima 8.1. i 8.2.

Član 14.

Prema odredbama Pravilnika u trećoj zaštitnoj zoni, uz zabrane propisane za četvrtu zaštitnu zonu iz člana 12., propisane su sljedeće zabrane:

1. Iskopi u vodonosnom sloju,
2. Izgradnja i rad kamenoloma i drugih pozajmišta materijala,
3. Minerski i drugi građevinski radovi koji nisu u funkciji vodosnabdijevanja a koji mogu poremetiti kompoziciju vodonosnih slojeva,
4. Manevarski i vojni poligoni,
5. Izgradnja i rad sanitarnih deponija,

6. Površinska eksploatacija mineralnih sirovina, izgradnja i rad objekata za deponiranje, mljevenje i preradu sirovina i jalovine,
7. Izvođenje istražnih i eksploatacionih bušotina za naftu i zemni plin,
8. Rafinerije,
9. Pogoni hemijske industrije,
10. Nuklearne elektrane,
11. Skladištenje industrijskih sirovina i hemikalija opasnih za vodu,
12. Skladištenje i deponiranje radio-aktivnih tvari i otpada,
13. Deponije industrijskog otpada opasnog za kvalitete vode na izvorištu,
14. Izgradnja depoa za teška vozila,
15. Izgradnja i rad aerodroma ili poletno-sletnih staza za korištenje u zračnom saobraćaju,
16. Izgradnja i rad cjevovoda za tekućine opasne za vodu,
17. Izgradnja i rad cjevovoda za transport tekućina opasnih za kvalitet vode,
18. Nadzemni ili podzemni spremnici goriva, plina, za privredne svrhe,
19. Pretakališta goriva, plina, za privredne svrhe,
20. Skladištenje đubriva i pesticida za privredne svrhe i intenzivnu proizvodnju.

Dopuštene aktivnosti u ovoj zaštitnoj zoni uz primjenu standardnih mjera za sprečavanje ugrožavanja podzemnih voda su:

1. Poljoprivredna proizvodnja zdrave hrane bez korištenja vještačkih đubriva, stajnjaka, pesticida, herbicida i insekticida,
2. Prirodni uzgoj trave bez upotrebe đubriva i drugih agrotehničkih sredstava,
3. Stočarska i peradarska proizvodnja za vlastite potrebe pojedinačnih domaćinstava,
4. Kontrolirana sječa i krčenje šume.

Dopuštene aktivnosti u ovoj zaštitnoj zoni uz primjenu standardnih i dodatnih mjera za sprečavanje ugrožavanja podzemnih voda su:

1. Izgradnja novih urbanih naselja,
2. Proširenje postojećih urbanih naselja,
3. Individualna stambena izgradnja uz korištenje samostalnih sistema za tretman otpadnih voda (npr. septičke jame),
4. Izvođenje ili obavljanje bilo kakvih aktivnosti koje izazivaju i/ili pospješuju eroziju tla,
5. Vađenje materijala iz vodotoka,
6. Izvođenje istražnih radova za naftu, mineralne vode, zemni plin kao i druge materije koje mogu ugroziti kvalitet vode na izvorištu,
7. Transformatorske stanice,
8. Izgradnja novih, korištenje ili proširenje postojećih grobalja,
9. Izgradnja i rad postrojenja za tretman urbanih otpadnih voda,
10. Izgradnja i rad postrojenja za tretman mulja u sastavu postrojenja za tretman otpadnih voda,
11. Izgradnja i rad postrojenja za tretman životinjskog otpada,
12. Podzemna eksploatacija mineralnih sirovina, izgradnja i rad objekata za deponiranje, mljevenje i preradu sirovina i jalovine,
13. Pogoni metalne industrije,
14. Pogoni gumarske industrije,
15. Pogoni industrije papira i celuloze,
16. Pogoni kožarske industrije,
17. Pogoni prehrambene industrije,

18. Plinske elektrane,
19. Termo elektrane,
20. Skladištenje i deponiranje šljake i pepela,
21. Izgradnja i rad industrijskih kanalizacionih sistema,
22. Izgradnja i rad postrojenja za tretman industrijskih otpadnih voda,
23. Izgradnja autocesta i cesta rezerviranih za motorni saobraćaj,
24. Izgradnja urbanih saobraćajnica i pripadajućih objekata (parkirališta, mostova, tunela,...),
25. Izgradnja i rad autobuskih stanica i terminala,
26. Izgradnja željezničkih pruga, ranžirnih stanica i terminala,
27. Cestovni transport hemikalija, tečnih goriva i drugih opasnih materija,
28. Benzinske stanice uz saobraćajnice,
29. Skladištenje ograničenih količina lož ulja ili pogonskog goriva za poljoprivredne strojeve za potrebe individualnih domaćinstava,
30. Intenzivna stočarska i peradarska proizvodnja,
31. Intenzivna ispaša stoke,
32. Deponiranje čvrstog ili tečnog stajnjaka za pojedinačna domaćinstva,
33. Napajanje stoke iz površinskih vodotoka,
34. Izgradnja i rad sportsko-rekreacionih i banjско-lječilišnih objekata,
35. Kampiranje ili drugi vid organiziranog okupljanja ljudi u prirodi,
36. Izgradnja i rad otvorenih sportskih terena,
37. Izgradnja i rad igrališta za golf,
38. Izgradnja i rad skijališta.

Dopuštene aktivnosti uz primjenu standardnih i dopuštene aktivnosti uz primjenu standardnih i dodatnih mjera za sprečavanje ugrožavanja podzemnih voda mogu biti dopuštene ukoliko su kao takve predviđene u prostornom ili detaljnom planu ovog područja – zone zaštite.

Član 15.

Za sve postojeće i nove objekte popisane u elaboratu mora se na zadovoljavajući način riješiti dispozicija njihovih otpadnih voda izgradnjom vodonepropusnih septičkih jama u skladu sa propisima, moraju se provesti mjere osiguranja od izlivanja štetnih tvari u tlo izgradnjom i primjenom odgovarajuće zaštite, uz nadzor odgovarajućih inspekcijских službi.

Član 16.

Na području III zaštitne zone oko ponora Hladna voda i oko područja Velika jama izvršiti zaštitnu mjeru ogradiivanja.

Pravno lice koje obavlja javno vodosnabdijevanje je dužno izvršiti zaštitne mjere.

Član 17.

II. zona zaštite

Druga zaštitna zona uspostavlja se duž granice koja je prikazana na priložima br. 8.1. i 8.2.

U skladu sa odredbama člana 7. Pravilnika utvrđeni prostor II. zaštitne zone unutar slivnog područja izvorišta Vrela Krupić se nalazi unutar granica definiranih pravcima između prijelomnih tačaka po koordinatama:

II. zaštitna zona

Površina 11004610 m²

Dužina granice 17477 m

1. X=6471405.24 Y=4852849.83
2. X=6471456.63 Y=4852857.52
3. X=6471454.28 Y=4852913.76
4. X=6471502.16 Y=4852925.33
5. X=6471597.04 Y=4852938.87

6. X=6471662.56 Y=4852977.25
7. X=6471739.37 Y=4853038.19
8. X=6471854.59 Y=4853123.97
9. X=6471969.26 Y=4853205.94
10. X=6472046.26 Y=4853239.94
11. X=6472132.22 Y=4853248.88
12. X=6472203.85 Y=4853248.88
13. X=6472329.20 Y=4853223.83
14. X=6472416.94 Y=4853197.00
15. X=6472483.20 Y=4853229.20
16. X=6472536.92 Y=4853264.99
17. X=6472574.59 Y=4853315.17
18. X=6472596.01 Y=4853343.71
19. X=6472631.83 Y=4853406.34
20. X=6472674.80 Y=4853456.44
21. X=6472706.15 Y=4853482.55
22. X=6472740.22 Y=4853499.56
23. X=6472816.87 Y=4853496.73
24. X=6472853.77 Y=4853510.91
25. X=6472919.06 Y=4853639.97
26. X=6473008.48 Y=4853734.99
27. X=6473022.68 Y=4853769.03
28. X=6473014.03 Y=4853788.16
29. X=6472988.15 Y=4853810.64
30. X=6472897.02 Y=4853851.11
31. X=6472880.15 Y=4853875.84
32. X=6472910.52 Y=4854083.81
33. X=6472884.65 Y=4854141.14
34. X=6472862.32 Y=4854179.79
35. X=6472797.54 Y=4854267.36
36. X=6472739.11 Y=4854358.74
37. X=6472660.36 Y=4854500.89
38. X=6472640.03 Y=4854551.66
39. X=6472628.18 Y=4854633.02
40. X=6472643.96 Y=4854697.50
41. X=6472675.51 Y=4854767.71
42. X=6472685.55 Y=4854819.30
43. X=6472676.94 Y=4854853.69
44. X=6472608.11 Y=4854978.35
45. X=6472572.25 Y=4855028.51
46. X=6472516.32 Y=4855095.85
47. X=6472474.74 Y=4855160.34
48. X=6472456.04 Y=4855213.64
49. X=6472435.58 Y=4855252.26
50. X=6472385.56 Y=4855302.24
51. X=6472377.61 Y=4855341.99
52. X=6472395.79 Y=4855463.52
53. X=6472416.25 Y=4855537.35
54. X=6472872.27 Y=4853911.82
55. X=6472880.15 Y=4853953.41
56. X=6472899.27 Y=4853988.26
57. X=6472916.15 Y=4854035.47
58. X=6472438.99 Y=4855587.32
59. X=6472438.99 Y=4855587.32
60. X=6472461.27 Y=4855622.23
61. X=6472488.23 Y=4855651.72
62. X=6472503.63 Y=4855700.45
63. X=6472501.06 Y=4855756.87
64. X=6472490.98 Y=4855784.14
65. X=6472478.12 Y=4855824.82
66. X=6472473.12 Y=4855859.07
67. X=6472479.55 Y=4855940.42
68. X=6472492.40 Y=4855995.37
69. X=6472515.18 Y=4856139.77
70. X=6472509.54 Y=4856211.78
71. X=6472477.26 Y=4856231.19

72. X=6472512.52 Y=4856209.91	138. X=6469642.01 Y=4855525.17
73. X=6472449.31 Y=4856243.08	139. X=6469650.54 Y=4855497.90
74. X=6472383.10 Y=4856240.53	140. X=6469664.19 Y=4855414.36
75. X=6472257.04 Y=4856179.47	141. X=6469655.66 Y=4855342.76
76. X=6472157.72 Y=4856160.39	142. X=6469611.30 Y=4855325.71
77. X=6472074.96 Y=4856164.20	143. X=6469532.81 Y=4855363.22
78. X=6471947.63 Y=4856198.55	144. X=6469473.09 Y=4855474.03
79. X=6471855.95 Y=4856198.55	145. X=6469438.96 Y=4855560.97
80. X=6471809.69 Y=4856204.25	146. X=6469365.59 Y=4855607.00
81. X=6471770.59 Y=4856214.16	147. X=6469278.43 Y=4855618.03
82. X=6471746.36 Y=4856226.81	148. X=6469171.00 Y=4855620.14
83. X=6471726.53 Y=4856249.92	149. X=6469067.79 Y=4855608.56
84. X=6471702.30 Y=4856296.70	150. X=6469036.19 Y=4855611.72
85. X=6471678.61 Y=4856317.61	151. X=6468965.63 Y=4855638.03
86. X=6471629.60 Y=4856350.07	152. X=6468912.97 Y=4855650.65
87. X=6471611.42 Y=4856379.79	153. X=6468855.04 Y=4855660.12
88. X=6471589.94 Y=4856450.78	154. X=6468821.34 Y=4855679.06
89. X=6471563.24 Y=4856491.07	155. X=6468813.97 Y=4855685.38
90. X=6471494.17 Y=4856567.13	156. X=6468807.65 Y=4855663.28
91. X=6471457.51 Y=4856584.03	157. X=6468784.48 Y=4855622.24
92. X=6471396.90 Y=4856578.40	158. X=6468775.00 Y=4855607.51
93. X=6471316.54 Y=4856571.35	159. X=6468777.11 Y=4855548.58
94. X=6471270.02 Y=4856585.44	160. X=6468693.91 Y=4855460.19
95. X=6471186.85 Y=4856627.69	161. X=6468622.29 Y=4855451.77
96. X=6471134.43 Y=4856632.18	162. X=6468600.17 Y=4855446.51
97. X=6471050.90 Y=4856615.67	163. X=6468594.91 Y=4855437.04
98. X=6470981.29 Y=4856576.54	164. X=6468609.65 Y=4855392.84
99. X=6470889.06 Y=4856513.95	165. X=6468648.62 Y=4855322.34
100. X=6470839.46 Y=4856462.66	166. X=6468648.31 Y=4855258.32
101. X=6470823.80 Y=4856407.89	167. X=6468594.88 Y=4855196.04
102. X=6470826.41 Y=4856347.03	168. X=6468514.74 Y=4855164.91
103. X=6470845.55 Y=4856281.83	169. X=6468480.60 Y=4855163.42
104. X=6470849.07 Y=4856254.50	170. X=6468421.24 Y=4855200.49
105. X=6470843.70 Y=4856221.77	171. X=6468317.35 Y=4855279.08
106. X=6470834.03 Y=4856199.77	172. X=6468167.45 Y=4855393.26
107. X=6470814.70 Y=4856182.59	173. X=6468114.02 Y=4855416.99
108. X=6470790.53 Y=4856170.25	174. X=6468058.57 Y=4855436.50
109. X=6470747.56 Y=4856167.03	175. X=6467913.83 Y=4855463.96
110. X=6470721.25 Y=4856170.79	176. X=6467879.02 Y=4855467.62
111. X=6470628.33 Y=4856199.77	177. X=6467904.67 Y=4855417.28
112. X=6470578.28 Y=4856207.09	178. X=6467917.50 Y=4855342.23
113. X=6470520.92 Y=4856207.38	179. X=6467928.49 Y=4855204.02
114. X=6470473.91 Y=4856200.59	180. X=6467926.75 Y=4855120.15
115. X=6470405.83 Y=4856177.58	181. X=6467909.81 Y=4855041.95
116. X=6470315.77 Y=4856141.28	182. X=6467857.36 Y=4854899.26
117. X=6470260.52 Y=4856129.94	183. X=6467839.73 Y=4854807.82
118. X=6470232.52 Y=4856137.50	184. X=6467900.31 Y=4854809.10
119. X=6470193.92 Y=4856170.77	185. X=6467990.87 Y=4854796.18
120. X=6470163.64 Y=4856194.97	186. X=6468041.86 Y=4854772.82
121. X=6470154.56 Y=4856200.26	187. X=6468126.25 Y=4854727.41
122. X=6470133.37 Y=4856193.46	188. X=6468241.48 Y=4854643.09
123. X=6470109.15 Y=4856140.52	189. X=6468465.44 Y=4854498.77
124. X=6470092.42 Y=4856087.42	190. X=6468632.60 Y=4854424.17
125. X=6470093.76 Y=4856052.12	191. X=6468804.64 Y=4854362.55
126. X=6470141.75 Y=4855937.55	192. X=6468858.11 Y=4854340.85
127. X=6470177.08 Y=4855841.64	193. X=6469144.31 Y=4854224.72
128. X=6470222.42 Y=4855790.36	194. X=6469396.23 Y=4854108.80
129. X=6470327.94 Y=4855687.13	195. X=6469529.38 Y=4854060.16
130. X=6470360.36 Y=4855629.17	196. X=6469615.14 Y=4854019.70
131. X=6470375.71 Y=4855543.93	197. X=6469688.85 Y=4853978.36
132. X=6470343.30 Y=4855472.32	198. X=6469769.02 Y=4853903.42
133. X=6470251.16 Y=4855439.93	199. X=6469996.59 Y=4853595.93
134. X=6470155.60 Y=4855381.97	200. X=6470094.39 Y=4853443.92
135. X=6470054.93 Y=4855385.38	201. X=6470157.17 Y=4853322.85
136. X=6469822.88 Y=4855501.31	202. X=6470272.45 Y=4853160.93
137. X=6469671.02 Y=4855535.40	203. X=6470283.50 Y=4853099.67

204. X=6470245.62 Y=4852942.13
 205. X=6470261.89 Y=4852908.72
 206. X=6470297.84 Y=4852880.36
 207. X=6470405.21 Y=4852849.07
 208. X=6470523.76 Y=4852824.49
 209. X=6471447.00 Y=4852677.98
 210. X=6471454.21 Y=4852690.33
 211. X=6471408.88 Y=4852797.39
 212. X=6471405.24 Y=4852849.83

Član 18.

Prema odredbama Pravilnika u drugoj zaštitnoj zoni, uz zabrane propisane za četvrtu i treću zaštitnu zonu iz čl. 12. i 14. Pravilnika, su propisane sljedeće zabrane:

1. Izgradnja novih urbanih naselja
2. Izvođenje ili obavljanje bilo kakvih aktivnosti koje izazivaju i/ili pospešuju eroziju tla
3. Vađenje materijala iz vodotoka
4. Izvođenje istražnih radova za naftu, mineralne vode, zemni plin kao i druge materije koje mogu ugroziti kvalitet vode na izvorištu
5. Ispuštanje nepročišćenih urbanih otpadnih voda
6. Izgradnja i rad postrojenja za tretman urbanih otpadnih voda
7. Izgradnja i rad postrojenja za tretman mulja u sastavu postrojenja za tretman otpadnih voda
8. Izgradnja i rad postrojenja za tretman životinjskog otpada
9. Podzemna eksploatacija mineralnih sirovina, izgradnja i rad objekata za deponiranje, mljevenje i preradu sirovina i jalovine
10. Izvođenje istražnih radova i eksploatacija radioaktivnih tvari
11. Površinska eksploatacija mineralnih sirovina, izgradnja i rad objekata za deponiranje, mljevenje i preradu sirovina i jalovine
12. Pogoni metalne industrije
13. Pogoni gumarske industrije
14. Pogoni industrije papira i celuloze
15. Pogoni kožarske industrije
16. Pogoni prehrambene industrije
17. Plinske elektrane
18. Termo elektrane
19. Skladištenje i deponiranje šljake i pepela
20. Skladištenje građevinskog materijala na otvorenim površinama, ako nisu poduzete posebne mjere kojima se sprečava zagađenje podzemnih voda
21. Izgradnja i rad industrijskih kanalizacionih sistema
22. Izgradnja i rad postrojenja za tretman industrijskih otpadnih voda
23. Izgradnja i rad autobuskih stanica i terminala
24. Izgradnja željezničkih pruga, ranžirnih stanica i terminala
25. Benzinske stanice uz saobraćajnice
26. Nekontrolirana sječa i krčenje šume
27. Intenzivna stočarska i peradarska proizvodnja, ako nisu poduzete posebne mjere kojima se sprečava zagađenje podzemnih voda
28. Deponiranje čvrstog ili tečnog stajnjaka za pojedinačna domaćinstva ukoliko nisu izgrađeni u vodonepropusnom spremniku.

Dopuštene aktivnosti u ovoj zaštitnoj zoni uz primjenu standardnih mjera za sprečavanje ugrožavanja podzemnih voda su:

1. Poljoprivredna proizvodnja zdrave hrane bez korištenja vještačkih đubriva, stajnjaka, pesticida, herbicida i insekticida

Dopuštene aktivnosti u ovoj zaštitnoj zoni uz primjenu standardnih i dodatnih mjera za sprečavanje ugrožavanja podzemnih voda su:

1. Održavanje postojećih građevinskih objekata
2. Izgradnja urbanih saobraćajnica i pripadajućih objekata (parkirališta, mostova, tunela,...)
3. Stočarska i peradarska proizvodnja za vlastite potrebe pojedinačnih domaćinstava
4. Izgradnja i rad sportsko-rekreacionih i banjsko-lječilišnih objekata
5. Kampiranje ili drugi vid organiziranog okupljanja ljudi u prirodi
6. Izgradnja i rad otvorenih sportskih terena
7. Izgradnja i rad igrališta za golf
8. Izgradnja i rad skijališta
9. Proširenje postojećih urbanih naselja
10. Individualna stambena izgradnja uz korištenje samostalnih sistema za tretman otpadnih voda priključeni na vodonepropusne septičke jame ili na kanalizacijski sistem
11. Pogoni za sušenje voća, povrća, gljiva, mesa, ograničenog kapaciteta
12. Pogoni za hlađenje voća, povrća, gljiva, mesa, ograničenog kapaciteta
13. Obrtničke radnje manjeg kapaciteta
14. Skladištenje ograničenih količina lož ulja ili pogonskog goriva za poljoprivredne strojeve za potrebe individualnih domaćinstava
15. Izgradnja transformatorskih stanica.

Na području druge zaštitne zone postojeći stambeni i vikend objekti, objekti za uzgoj stoke i peradi, privredni objekti moraju biti priključeni na kanalizacionu mrežu ili na vodonepropusne septičke jame koje se prazne po potrebi, putem ovlaštenog i za to osposobljenog pravnog lica. Na postojećim stambenim i vikend objektima kao i objektima za uzgoj krupne stoke i peradi u individualnim domaćinstvima dozvoljeni su radovi njihovog redovnog održavanja.

Dopuštene aktivnosti uz primjenu standardnih i dopuštene aktivnosti uz primjenu standardnih i dodatnih mjera za sprečavanje ugrožavanja podzemnih voda mogu biti dopuštene ukoliko su kao takve predviđene u prostornom ili detaljnom planu ovog područja – zone zaštite.

Član 19.

I. zona zaštite

I. zaštitna zona se formira oko:

1. Užeg područja izvorišta "Vrelo Krupić" i
2. Ponora, ponorskih zona i jama unutar hidrogeološke granice sliva izvorišta "Vrelo Krupić" za koje je utvrđeno ili procijenjeno da omogućavaju oticanje površinskih voda do izvorišta u vremenu kraćem od 10 (deset) dana pri uslovima velikih protoka.

Član 20.

Prva zaštitna zona uspostavlja se na užem ograđenom području oko izvorišta "Vrelo Krupić" i predstavlja područje fizičke zaštite s zabranom pristupa neovlaštenim licima, kako je to prikazano na prilogima br. 8.1., 8.2. i 10., koji čine sastavni dio ove odluke.

Ova zona obuhvata površinu od 15519 m² ograničenu znakovitim tačkama i pravcima:

- X=6471455.72 Y=4852862.94
 X=6471409.99 Y=4852853.53
 X=6471405.05 Y=4852853.85
 X=6471403.97 Y=4852906.92
 X=6471395.44 Y=4852920.77
 X=6471336.71 Y=4852955.63

X=6471319.39 Y=4853003.57
 X=6471321.69 Y=4853037.14
 X=6471378.61 Y=4853037.41
 X=6471432.44 Y=4853022.65
 X=6471450.60 Y=4852985.08
 X=6471455.72 Y=4852862.94

Član 21.

Na zemljištu užeg područja izvorišta Vrelo Krupić prve zaštitne zone mogu, uz primjenu propisanih mjera zaštite, postojati vodozahvatne građevine, vodosabirnici, crpne stanice, postrojenja za prečišćavanje i poboljšanje kvaliteta vode za piće, sigurnosna skladišta hemikalija potrebnih za kondicioniranje vode, pogonske zgrade, trafo stanice, prilazni putevi i drugi objekti potrebni za rad vodovodnih objekata.

Član 22.

Pristup u užu zaštitnu zonu dozvoljen je samo stručnim licima korisnika izvorišta koji rade na objektima u toj zoni, a nalaze se pod stalnim zdravstvenim nadzorom i nadležnim zdravstvenim i komunalnim inspeksijskim organima za vrijeme vršenja kontrole, a drugim licima uz pismeno odobrenje korisnika izvorišta.

Na području I. zaštitne zone (izvorište Vrelo Krupić) zabranjeno je obavljanje bilo kakvih aktivnosti koje mogu imati za posljedicu štetan uticaj na samo izvorište a nisu u direktnoj vezi sa radom i održavanjem vodozahvatnog objekta.

Član 23.

Prva zaštitna zona užeg područja izvorišta Vrelo Krupić mora se ograditi ogradom visine 2 metra i urediti na sljedeći način:

- S unutrašnje strane ograde mora biti slobodan prostor, uređen kao pješačka staza širine najmanje 2 metra, uz koju se postavljaju rasvjetna tijela koja se moraju uvijek održavati u ispravnom stanju,
- Površina zemljišta mora biti uređena tako da na njoj nema udubina u kojima bi se zadržavale tekućine,
- Saobraćajne površine predviđene za kretanje vozila moraju imati zatvoreni vodonepropusni sistem za prihvaćanje i odvodnju oborinskih voda,
- Sanitarne otpadne vode potrebno je sakupljati u vodonepropusnu sabirnu septičku jamu zatvorenog tipa koja se mora redovno prazniti putem ovlaštenog preduzeća,
- Pravno lice koje upravlja vodozahvatom dužno je sabirnu jamu podvrgnuti kontroli ispravnosti, a posebno na svojstvo vodonepropusnosti po ovlaštenom licu i ishoditi potvrdu o sukladnosti građevine s tehničkim zahtjevima za građevinu,
- Prostorije u kojima se nalaze električni uređaji moraju imati poseban ulaz s saobraćajne površine i izgrađene vodonepropusne armirano-betonske tankvane odgovarajućeg volumena radi prihvata ulja u slučaju isticanja,
- Hortikulturalno uređenje područja ove zaštitne zone provodi se na način da se omogući vizuelni pregled prostora između građevine i ograde.

Član 24.

Pravno lice iz člana 8. ove odluke koje upravlja vodozahvatom postaviti će odgovarajuće natpisne ploče koje označavaju prvu zaštitnu zonu. Natpisne ploče postavljaju se na ogradu ili uz ogradu koja omeđuje ovu zaštitnu zonu, a na njima mora pisati:

Izvorište "Vrelo Krupić" Prva zona zaštite Zona strogog režima zaštite Zabranjen pristup neovlaštenim licima

Član 25.

Uređenje i redovno održavanje I. zone zaštite provodi korisnik izvorišta koji obavlja javno vodosnabdijevanje.

Za fizičko osiguranje građevina i uređaja u I. zaštitnoj zoni užeg područja izvorišta "Vrelo Krupić" od namjernog ili slučajnog onečišćenja voda, nadležno pravno lice dužno je imenovati odgovorna lica.

Pristup na područje I. zaštitne zone užeg područja izvorišta "Vrelo Krupić" dozvoljen je samo ovlaštenim zaposlenicima komunalnog društva koje obavlja javno vodosnabdijevanje i nadležnim inspekcijama, a drugim licima samo uz posebno odobrenje nadležnog pravnog lica.

Svaki posjet i ulazak u I. zaštitnu zonu užeg područja izvorišta "Vrelo Krupić" u smislu stava (3) ovog člana mora biti evidentiran u dnevnik što ga vodi službeno lice na izvorištu.

Pravno lice iz člana 8. ove odluke dužno je, prilikom obavljanja radova na području izvorišta u smislu vršenja djelatnosti vodosnabdijevanja, poduzeti odgovarajuće mjere zaštite podzemnih voda i terena od onečišćenja.

Član 26.

Na području I. zaštitne zone užeg područja izvorišta "Vrelo Krupić" zabranjena je svaka djelatnost koja može nepovoljno uticati na higijensku ispravnost vode za piće kao:

1. gnojenje raslinja prirodnim ili vještačkim gnojivom,
2. upotreba hemijskih sredstava za zaštitu bilja,
3. postavljanje otrova i otrovnih meka za ptice i druge životinje, osim za miševе i štakore na posebno predviđenim mjestima unutar objekta,
4. držanje bilo kakvih životinja osim pasa čuvara, koji moraju biti pod stalnom veterinarskom kontrolom, uz stalno održavanje higijene prostora na kom borave,
5. upotreba peći na tekuća goriva,
6. odlaganje otpadnih organskih i neorganskih materija,
7. uništavanje pokrovnog sloja zemljišta.

Izuzetno je dopušteno:

8. uzgajanje trave, bez upotrebe đubriva i drugih agrotehničkih sredstava;
9. provođenje kanalizacije i drugih instalacija, koje služe za normalan rad objekata za vodosnabdijevanje, u kom slučaju je odgovarajućim projektnim i izvođačkim rješenjima potrebno osigurati da te instalacije ne mogu ugroziti izvorište.

Mjere zaštite u užoj zaštitnoj zoni provodi korisnik izvorišta.

Član 27.

I. zaštitna zona oko ponora, ponorskih zona i jama unutar hidrogeološke granice sliva izvorišta "Vrelo Krupić" za koje je utvrđeno ili procijenjeno da omogućavaju oticanje površinskih voda do izvorišta u vremenu kraćem od 10 (deset) dana pri uslovima velikih protoka prikazana je na prilozima br. 8.1 i 8.2.

U skladu s odredbama člana 7. tačka 5. Pravilnika ove zone utvrđene su na području:

- Dragić potok,
- Zgon

Granice ovih zona detaljno su definisane pravcima i lukovima između prijelomnih tačaka za koje su koordinate:

I. zaštitna zona Dragić potok

Površina 162279 m²
 Dužina granice 4515 m
 X = 6470399.36, Y = 4855786.88,
 X = 6470387.22, Y = 4855820.28,

X = 6470367.66, Y = 4855874.07,
 X = 6470468.87, Y = 4855843.35,
 X = 6470491.39, Y = 4855749.87,
 X = 6470556.58, Y = 4855649.44,
 X = 6470586.14, Y = 4855528.84,
 X = 6470655.29, Y = 4855427.96,
 X = 6470638.25, Y = 4855325.11,
 X = 6470665.58, Y = 4855238.60,
 X = 6470727.92, Y = 4855168.87,
 X = 6470781.71, Y = 4855082.61,
 X = 6470801.79, Y = 4854999.80,
 X = 6470813.03, Y = 4854927.19,
 X = 6470848.46, Y = 4854832.33,
 X = 6470967.43, Y = 4854744.80,
 X = 6471063.81, Y = 4854552.54,
 X = 6471077.13, Y = 4854400.48,
 X = 6471157.97, Y = 4854227.47,
 X = 6471009.30, Y = 4854199.29,
 X = 6471012.29, Y = 4854439.89,
 X = 6470929.77, Y = 4854604.70,
 X = 6470837.60, Y = 4854785.74,
 X = 6470702.71, Y = 4854897.93,
 X = 6470739.83, Y = 4855063.00,
 X = 6470631.86, Y = 4855176.21,
 X = 6470618.16, Y = 4855283.75,
 X = 6470523.78, Y = 4855347.68,
 X = 6470559.27, Y = 4855375.08,
 X = 6470603.26, Y = 4855384.93,
 X = 6470530.17, Y = 4855492.20,
 X = 6470495.43, Y = 4855583.56,
 X = 6470399.36, Y = 4855786.88,
 X = 6470390.35, Y = 4855860.31,
 X = 6470434.26, Y = 4855849.86,
 X = 6470496.99, Y = 4855753.75,
 X = 6470549.27, Y = 4855649.29,
 X = 6470593.18, Y = 4855532.29,
 X = 6470643.36, Y = 4855413.20,
 X = 6470645.45, Y = 4855321.27,
 X = 6470668.45, Y = 4855246.06,
 X = 6470722.82, Y = 4855170.84,
 X = 6470777.18, Y = 4855078.92,
 X = 6470804.37, Y = 4854980.72,
 X = 6470812.54, Y = 4854937.64,
 X = 6470839.85, Y = 4854867.49,
 X = 6470956.87, Y = 4854734.97,
 X = 6471041.69, Y = 4854579.76,
 X = 6471111.58, Y = 4854333.68.

I. zaštitna zona Zgon

površina 60700,6 m²

dužina granice 1163 m

X = 6471134.01, Y = 4856592.68,
 X = 6471156.61, Y = 4856593.42,
 X = 6471198.52, Y = 4856594.78,
 X = 6471253.16, Y = 4856537.25,
 X = 6471215.10, Y = 4856464.23,
 X = 6471153.95, Y = 4856427.54,
 X = 6471096.93, Y = 4856393.01,
 X = 6471028.31, Y = 4856365.28,
 X = 6470992.32, Y = 4856290.92,
 X = 6471016.01, Y = 4856206.22,
 X = 6471134.01, Y = 4856592.68,
 X = 6471199.26, Y = 4856584.33,
 X = 6471236.23, Y = 4856541.93,
 X = 6471208.85, Y = 4856468.06,
 X = 6471155.46, Y = 4856428.39,

X = 6471092.48, Y = 4856392.83,
 X = 6471039.09, Y = 4856362.73,
 X = 6471003.49, Y = 4856288.86.

Član 28.

Na području I. zaštitne zone oko ponora, ponorskih zona i jama unutar hidrogeološke granice sliva izvorišta primjenjuju se zaštitne mjere koje su utvrđene elaboratom o istražnim radovima i detaljno navedeni u Elaboratu iz člana 3. ove odluke.

Član 29.

U skladu sa odredbama člana 7. stav (5) Pravilnika područje I. zaštitne zone oko ponora, ponorskih zona i jama unutar hidrogeološke granice sliva izvorišta može se ograditi ili zaštititi postavljanjem tabli sa jasnim upozorenjem o zabranama unutar ove zone.

Član 30.

U skladu sa odredbama člana 10. stav (4) Pravilnika na utvrđenom području I. zaštitne zone oko ponora, ponorskih zona i jama unutar hidrogeološke granice sliva izvorišta Krupić može se dopustiti:

1. kontrolirani uzgoj trave i šumskog bilja,
2. kontrolirana sječa i krčenje šume, po posebnoj odluci Općinskog vijeća,
3. nesmetano kretanje lica uz zabranu prilaza rubu ponora i jama kao i aktivnostima kojima bi se mogle ugroziti podzemne vode,
4. poduzimati sanacijske mjere za sprečavanje nastanka ili povećanja erozijskih procesa na površini terena.

Član 31.

Izuzetno od odredbi čl. 12., 14., 17., 25., 27. i 30. ove odluke, mogu se dopustiti vodoistražni i vodozahvatni radovi u zonama sanitarne zaštite podzemnih vodonosnika:

1. ako se provedu detaljni vodoistražni radovi kojima se ispituje uticaj užeg prostora zone sanitarne zaštite u kojem se namjerava izvesti zahvat, odnosno obavljati određena djelatnost (mikrozona) na vodonosnik,
2. ako se na osnovu detaljnih vodoistražnih radova izradi poseban elaborat mikrozoniranja koji ima za svrhu dokazati okolnosti iz tački 1. odnosno 3. ovoga člana,
3. ako se elaboratom mikrozoniranja predvide odgovarajuće mjere zaštite vodonosnika u mikrozoni.

Član 32.

Sve djelatnosti koje nisu izričito zabranjene ovom odlukom, na području zona sanitarne zaštite izvorišta mogu se obavljati isključivo na način da se obavljanjem tih djelatnosti ne ugrožava izdašnost i zdravstvena ispravnost vode za piće.

POGLAVLJE V. MJERE ZA ZAŠTITU IZVORIŠTA

Član 33.

Korisnik izvorišta koji obavlja javno vodosnabdijevanje dužan je odmah poduzeti sve potrebne mjere na sprečavanju štetnih uticaja na kvalitet vode za piće, ako uslijed nekog štetnog djelovanja neposredno prijete opasnost od onečišćenja na području zona izvorišta definiranih ovom odlukom.

Svi postupci u slučaju iznenadnog i vanrednog onečišćenja podzemnih voda, okoliša ili drugih negativnih uticaja na prostoru zona izvorišta moraju biti definirani Operativnim planom interventnih mjera u slučaju iznenadnih i vanrednih onečišćenja izvorišta "Vrelo Krupić" kojeg je obavezan donijeti korisnik izvorišta koji obavlja javno vodosnabdijevanje i dostaviti na znanje nadležnim vodnim agencijama.

Član 34.

Nadležne institucije za upravljanje saobraćajnicama, (federalno i kantonalna ministarstva, općine), preduzeća koja održavaju ceste, a čije dionice prolaze kroz zone sanitarne zaštite obavezni su:

- preventivo obilaziti dionice koje prolaze kroz zone sanitarne zaštite, provjeravati stanje saobraćajnice, saobraćajnih znakova, zaštitne ograde, betonskih rigola i kanala, propusta, separatora i druge obavezne prateće infrastrukture, te obavljati tekuće održavanje dionice,

- izraditi Operativni plan interventnih mjera u slučaju akcidenta na saobraćajnicama koje prolaze kroz zone sanitarne zaštite,

- u slučaju spoznaje o saobraćajnoj nesreći, havariji ili opasnosti od zagađenja vodozaštitnog područja obavijestiti policiju i isporučitelja javnog vodosnabdijevanja, nadležnu inspekciju te postupiti u skladu sa Operativnim planom,

- uz granice zone postaviti propisane znakove na mjestima gdje granica zone presijeca saobraćajnicu.

- Poduzeti neophodne mjere zaštite oko izgradnje i sanacije saobraćajnica, koje su propisane Elaboratom iz člana 3. ove odluke.

Član 35.

U skladu sa pravno reguliranim sistemom zaštite izvorišta Vrela Krupić, određenim mjerama propisanim ovom odlukom, trebaju se poduzeti mjere za njegovo neposredno praktično provođenje, a što se može dodatno utvrditi i Programom mjera za zaštitu izvorišta ukoliko se pojavi potreba za istim.

Član 36.

Program mjera za zaštitu izvorišta treba sadržavati konkretne obaveze za izvršenje određenih radnji, nositelje i rokove izvršenja radnji, izvore i način njihovog finansiranja i mjere koje bi trebalo poduzeti za potpuniju zaštitu izvorišnih prostora.

POGLAVLJE VI. NADZOR I PROVOĐENJE MJERA ZAŠTITE

Član 37.

Nadzor nad provođenjem mjera zaštite i mjera propisanih ovom odlukom vrše inspeksijske službe općina čije se područje nalazi na slivu ovih izvorišta, kao i inspeksijske službe kantona i Federacije BiH, sa sljedećim nadležnostima u nadzoru:

- sanitarna inspekcija – kvalitet voda na vrelima, kvalitet vode za piće, objekte za snabdijevanje vodom, prikupljanje i ispuštanje otpadnih voda, ostale nadležnosti sanitarne inspekcije
- komunalna inspekcija - istresanje i odlaganje otpadnih čvrstih i tečnih materija, držanje stoke i pernate živine i kretanje stoke, ostale nadležnosti komunalne inspekcije
- građevinska inspekcija - gradnja novih, proširenje postojećih, obnova dotrajalih objekata, izvođenje građevinskih radova na objektima i saobraćajnicama, iskopa materijala koji ugrožavaju uslovljeni režim zaštite, ostale nadležnosti građevinske inspekcije
- inspekcija zaštite okoliša – postojanje nedozvoljenih deponija smeća, ostale aktivnosti koje znače narušavanje okoliša, ostale nadležnosti inspekcije zaštite okoliša
- vodoprivredna inspekcija - otvaranje i eksploatacija kamenoloma, eksploatacija mineralnih sirovina, ostale nadležnosti vodoprivredne inspekcije
- šumarska inspekcija - sječa i uzgoj šuma i izvoz drvene mase, ostale nadležnosti šumarske inspekcije
- poljoprivredna inspekcija - upotreba đubriva, pesticida, zasađivanje i uzgoj biljnih kultura, ostale nadležnosti poljoprivredne inspekcije.
- saobraćajna i cestovna inspekcija- mjere zaštite oko izgradnje i sanacije, održavanja saobraćajnica i saobraćaja i ostale nadležnosti inspekcije

Član 38.

Svim objektima koji se bez potrebnih saglasnosti počinju graditi ili se grade ili su već sagrađeni na području zaštitnih zona izvorišta Vrela Krupić a bave se nedozvoljenom djelatnošću, i u suprotnosti su sa uslovima iz ove odluke, biti će zabranjena djelatnost a objekti porušeni o trošku investitora, a investitor će biti dužan dovesti građevinski teren u prvobitno stanje.

POGLAVLJE VII. MONITORING PROVOĐENJA ZAŠTITNIH MJERA, KVALITETA I KVANTITETA VODE NA IZVORIŠTU

Član 39.

Monitoring provođenja mjera zaštite kao i kvantiteta i kvaliteta vode na izvorištu provoditi će nadležne inspeksijske službe, uključujući odsjek za inspekciju Općine Prozor – Rama, kao i povremena i privremena radna tijela sa posebnim zadaćama.

Općina Prozor – Rama zadržava pravo obustaviti svaku aktivnost na području svih zona zaštite za koju utvrdi da može ugroziti kvalitetu i kvantitetu vode na izvorištu Vrela Krupić.

POGLAVLJE VIII. IZVOR, NAČIN FINANSIRANJA I ROKOVI PROVOĐENJA ZAŠTITNIH MJERA

Član 40.

Finansiranje provođenje mjera zaštite vršit će operator vodovodnog sistema odnosno pravno lice koje obavlja javno vodosnabdijevanje JKP "Vodograd" d.o.o. Prozor Rama i to;

- U I. zaštitnoj zoni izvorišta i na području III. zaštitne zone oko ponora Hladna voda i oko područja Velika jama zaštitnu mjeru ograđivanja, obilježavanje – rok 6 mjeseci.
- Otkup zemljišta predviđeno Elaboratom iz člana 3. ove odluke – rok 2 godine,
- Praćenje kvalitete vode na izvorištu - kontinuirano,

Finansiranje i provođenje mjera zaštite obaveze su nadležnih institucija za upravljanje saobraćajnicama (federalno i kantonalna ministarstva, općine), preduzeća koja održavaju ceste, a čije dionice prolaze kroz zonu sanitarne zaštite oko izgradnje, sanacije i održavanje saobraćajnica;

- Izrada projekta i izgradnja sistema za zbrinjavanje otpadnih voda za saobraćajnice na području slivnog područja, koje su propisane Elaboratom iz člana 3. ove odluke, - rok 3 godine.
- Uz granice zone postaviti propisane znakove na mjestima gdje granica zone presijeca saobraćajnicu, rok 6 mjeseci.
- Druge mjere iz člana 34. ove odluke, kontinuirano i po potrebi i pojavi.

Općina Prozor – Rama osigurati će iz vlastitog budžeta ili namjenskih i nenamjenskih donacija sredstva za provođenje zaštitnih mjera i nadzor nad provođenjem zaštitnih mjera propisanih ovom odlukom;

- Upoznavanje pravnih i fizičkih lica sa odredbama ove odluke – rok 1 godina,
- Izrada projekta i izgradnja sistema za zbrinjavanje otpadnih voda za naselja koja se nalaze u II. zoni zaštite - rok 3 godine
- Sanacija postojećih zagađivača i odlagališta otpada - rok 3 godine
- Nadzor nad provođenjem mjera zaštite, sprečavanje nastanka novih odlagališta otpada, nadzor i praćenje kvalitete vode na izvorištu - kontinuirano.

POGLAVLJE IX. KAZNE ODREDBE

Član 41.

Novčanom kaznom u iznosu od 2.000,00 KM do 20.000,00 KM kaznit će se za privredni prekršaj pravno lice, operater javnog vodosnabdijevanja:

- Ako ne izvršava obaveze i postupa suprotno čl. 16., 22., 23., 24., 25., 26., 29. i 33. ove odluke.

Za učinjeni prekršaj iz ovih članova, kaznit će se i odgovorno lice u pravnom licu novčanom kaznom u iznosu od 200,00 KM do 2.000,00 KM.

Član 42.

Novčanom kaznom od: 1.000,00 KM do 10.000,00 KM kaznit će se za prekršaj pravno lice:

- Ako vrši aktivnosti koje su zabranjene u: IV. (čl. 12), III. (čl. 14) i II. (čl. 18) zoni zaštite izvorišta vode za piće Vrelo Krupić.
- Ako vrši aktivnosti koje se dopuštaju u zonama zaštite izvorišta uz provođenje standardnih mjera, ali isti ne provodi obavezne standardne mjere zaštite. (čl. 12., 14., 18.)
- Ako vrši aktivnosti koje se dopuštaju u zonama zaštite izvorišta, ali ne provode obavezne standardne i dodatne mjere zaštite. (čl. 12., 14., 18.)

Za učinjeni prekršaj iz ovoga člana kaznit će se i odgovorno lice u pravnom licu novčanom kaznom u iznosu od 200,00 KM pa do 2.000,00 KM.

Član 43.

Novčanom kaznom od: 200,00 KM do 500,00 KM kaznit će se za učinjeni prekršaj fizičko lice registrirano za obavljanje djelatnosti ako izvodi radove ili obavlja aktivnosti koje su u suprotnosti sa ovom odlukom.

Član 44.

Novčanom kaznom od: 100,00 KM pa do 300,00 KM kaznit će se za prekršaj fizičko lice ako izvodi radove ili obavlja aktivnosti koje su u suprotnosti sa ovom odlukom.

Član 45.

Novčanom kaznom u iznosu od: 10.000,00 KM do 50.000,00 KM kaznit će se nadležna institucija koja upravlja saobraćajnicama koje prolaze kroz zaštitne zone ako ne poduzme neophodne i preventivne mjere i aktivnosti u zaštitnim zonama izvorišta vode za piće Vrelo Krupić u skladu sa čl. 34. i 40. ove odluke.

Za učinjeni prekršaj iz ovoga člana kaznit će se rukovodilac novčanom kaznom u iznosu od 1.000,00 KM do 5.000,00 KM.

Član 46.

Novčanom kaznom u iznosu od 3.000,00 KM do 20.000,00 KM kaznit će se preduzeća koja održavaju saobraćajnice u zaštitnim zonama na izvorištu vode za piće ako ne poduzimaju i ne izvršavaju svoje obaveze zaštite zona iz člana 34. ove odluke.

Za učinjeni prekršaj kaznit će se i odgovorno lice preduzeća koje održava saobraćajnice novčanom kaznom u iznosu od 300,00 do 3.000,00 KM.

POGLAVLJE X. PRIJELAZNE I ZAVRŠNE ODREDBE

Član 47.

Topografske karte mjerila 1:25 000 i 1:2 500 na kojima su prikazane zone i granice zona sanitarne zaštite izvorišta, date su u Elaboratu iz člana 3. ove odluke.

Član 48.

Na području I., II., III. i IV. zaštitne zone uredit će se prostor i provesti zaštitne mjere u skladu s ovom odlukom i Operativnim planom zaštite u roku od tri godine od dana njenog donošenja. Općina Prozor - Rama će donijeti Operativni plan za uređenje prostora i provođenje zaštitnih mjera sa definiranom dinamikom izvršenja, nosilaca izvršenja, nadzorom i planovima osiguravanja sredstava.

Član 49.

Donosioci planskih dokumenata (vodoprivredna osnova, šumsko privredna osnova) dužni su iste uskladiti s odredbama ove odluke u roku od šest mjeseci od dana njenog donošenja.

Član 50.

Predstavničko tijelo Općine Prozor-Rama može inicirati izmjene i dopune ove odluke u smislu izmjena unutar zona koje se nalaze na području Općine Prozor – Rama, koje će donijeti Vlada Federacije Bosne i Hercegovine na prijedlog Federalnog ministarstva poljoprivrede, vodoprivrede i šumarstva u skladu sa odredbom člana 68. stav (4) Zakona o vodama ("Službene novine Federacije BiH", broj 70/06).

Član 51.

Ova odluka stupa na snagu osmog dana od dana objavljivanja u "Službenim novinama Federacije BiH".

V. broj 997/2018
17. augusta 2018. godine
Sarajevo

Premijer
Fadil Novalić, s. r.

Na temelju članka 68. stavak (4) Zakona o vodama ("Službene novine Federacije BiH", broj 70/06), na prijedlog Federalnog ministarstva poljoprivrede, vodoprivrede i šumarstva, Vlada Federacije Bosne i Hercegovine, na 153. sjednici, održanoj 17.08.2018. godine, donosi

ODLUKU

O ZAŠTITI IZVORIŠTA VODE ZA PIĆE VRELO KRUPIC OPĆINA PROZOR-RAMA

POGLAVLJE I. OPĆE ODREDBE

Članak 1.

Ovom odlukom o zaštiti izvorišta Vrelo Krupić (u daljem tekstu: Odluka) utvrđuju se zone sanitarne zaštite izvorišta i propisuju uvjeti i načini zaštite područja izvorišta vode za piće u svrhu zaštite izvorišta od onečišćenja ili drugih utjecaja koji mogu nepovoljno djelovati na njegovu izdašnost, kvalitet i zdravstvenu ispravnost vode za piće. Provedba mjera zaštite od onečišćenja vode za piće na vodozaštitnom području izvorišta Vrelo Krupić je od javnog interesa i ima prioritet u odnosu na druge mjere i postupke pravnih ili fizičkih osoba na području zona sanitarne zaštite izvorišta.

Članak 2.

Sva poduzeća, društvene i političke zajednice, općinski organi uprave, građansko-pravne osobe i građani dužni su da se pridržavaju odredbi ove odluke i da primjenjuju ovom odlukom propisane mjere zaštite izvorišta vode za piće izvorišta Vrelo Krupić.

Članak 3.

Zone zaštite izvorišta Vrelo Krupić, sanitarni i drugi uvjeti održavanja zona i zaštitne mjere na području zona, određene su na temelju prethodnih vodoistražnih radova koji su opisani u elaboratu "Hidrogeološki istražni radovi za izradu prijedloga zona sanitarne zaštite izvorišta Vrelo Krupić", koji je usklađen s Pravilnikom o načinu utvrđivanja uvjeta za određivanje zona sanitarne zaštite i zaštitnih mjera za izvorišta vode za javnu vodoopskrbu stanovništva ("Službene novine Federacije BiH" broj: 88/12, u daljem tekstu Pravilnik). Elaborat zaštite izvorišta vrela "Krupić" izradila je tvrtka "Ecoplan" d.o.o. Mostar, pod brojem 242/11 i bit će objavljen na web stranici www.fmpvs.gov.ba. Vodoistražnim radovima, utvrđeno je postojanje, rasprostiranje, količina i kvalitet podzemnih voda na prostoru izvorišta Vrelo Krupić i utvrđene su hidrogeološke i hidrološke značajke zahvaćenih vodonosnika.

Članak 4.

Zone zaštite izvorišta Krupić utvrđene su prema stupnju opasnosti od onečišćenja i drugih štetnih utjecaja koji mogu nepovoljno djelovati na kvalitetu vode i izdašnost izvorišta.

Katastar potencijalnih onečišćivača podzemne vode su definirani u Elaboratu iz članka 3. ove odluke, te isti sadrži bazu podataka i preglednu situaciju u GIS tehnologiji na kojoj su označeni svi potencijalni onečišćivači.

POGLAVLJE II. ZAŠTITNA PODRUČJA

Članak 5.

Zaštitna područja iz članka 1. ove odluke uspostavljaju se za izvorište Vrelo Krupić.

Članak 6.

Prema stupnju opasnosti od onečišćenja i drugih štetnih utjecaja koji mogu nepovoljno djelovati na zdravstvenu ispravnost vode za piće ili na izdašnost izvorišta, unutar zaštitnih područja utvrđuju se zone zaštite sa odgovarajućim granicama i režimom zaštite u njima:

- IV zaštitna zona,
- III zaštitna zona,
- II zaštitna zona i
- I zaštitna zona.

U zonama iz stavka (1) ovog članka, primjenjuju se sanitarno-tehničke mjere, vrši gradnje, poljoprivredna, gospodarska i druga djelatnost na način utvrđen ovom odlukom.

Članak 7.

Površina ukupnog sliva izvorišta Vrelo Krupić iznosi 43 km². Zone sanitarne zaštite izvorišta Vrelo Krupić prostiru se na području općina Prozor-Rama i Gornji Vakuf-Uskoplje, tj. na području Hercegovačko-neretvanskog kantona i Srednjobosanskog kantona.

POGLAVLJE III. KORISNIK

Članak 8.

Korisnik izvorišta koji obavlja javnu vodoopskrbu može biti pravna osoba, osoba koja samostalno obavlja djelatnost ili osoba kojoj je povjereno obavljanje javne vodoopskrbe, koja mora uspostaviti strogi režim zaštite, upravljati vodozahvatom na način da se ne dopuštaju nikakve aktivnosti koje nisu u svezi sa radom objekta vodoopskrbe i koja mora biti nositelj stvarnopravnih ovlasti ili vlasnik zemljišta unutar I. zaštitne zone užeg područja izvorišta vode za piće "Vrelo Krupić".

POGLAVLJE IV. ZAŠTITNE ZONE

Članak 9.

IV. zona zaštite

Prema odredbama Pravilnika, članak 7., stavak (10) ovoj zaštitnoj zoni pripada prostor od vanjske granice III. zaštitne zone do hidrogeološke razvodnice sliva.

Članak 10.

Ovoj zoni pripadaju dolina Žliba sa dubokim bočnim dolinama Domirovac; Prešin dolac i Omanjac. U zapadnom dijelu sliva ovoj zoni pripadaju dijelovi terena zapadnih padina Sajine planine i Košutice. U istočnom dijelu sliva to su strme padine obrasle gustom i visokom vegetacijom prema Vrbasu, Tuščici i Riki zajedno sa dubokim dolinama usječenim u sliv: Šumešnica; Ravni dolac i dio Medvedeg doca. U središnjem dijelu sliva je kao IV. zaštitna zona izdvojeno područje Slime prekriveno vrlo debelim naslagama kvartarnog pokrivača iz kojeg se ocjdnim vodama prihranjuje veliki broj stalnih i povremenih izvora.

Detaljan prikaz IV. zaštitne zone dat je na prilogima 8.1. i 8.2. koji čine sastavni dio ove odluke.

Članak 11.

Na dijelu ove zaštitne zone nalazi se potencijalni zagađivač, magistralna prometnica Prozor - Gornji Vakuf. Ova prometnica je

kvalitetno izgrađena, procjena je da uz njeno redovito održavanje, uz izgradnju zatvorenog sustava odvodnje oborinskih voda i njihovog prečišćavanja ili odvodnje izvan sliva, neće predstavljati opasnost za podzemne vode Vrelo Krupić.

U ovoj zoni, osim magistralne prometnice Prozor-Gornji Vakuf i nekoliko objekata u području Sičaja u dolini Žliba, nema ozbiljnijih postojećih i potencijalnih zagađivača.

U cijeloj ovoj zaštitnoj zoni antropogeni utjecaji su veoma slabo izraženi.

Članak 12.

Prema odredbama Pravilnika su propisane sljedeće zabrane:

1. Ispuštanje nepročišćenih urbanih otpadnih voda,
2. Odlaganje bilo kakvog čvrstog, građevinskog, komunalnog i sanitarnog otpada izvan zakonski utvrđenih deponija,
3. Izvođenje istražnih radova i eksploatacija radioaktivnih tvari,
4. Skladištenje i deponiranje radioaktivnih tvari i otpada,
5. Ispuštanje ili akumuliranje nepročišćenih industrijskih otpadnih i rashladnih voda,
6. Nekomolirana sječa i krčenje šume.

Dopuštene aktivnosti u ovoj zaštitnoj zoni, uz primjenu standardnih mjera za sprečavanje ugrožavanja podzemnih voda su:

1. Izgradnja novih urbanih naselja,
2. Proširenje postojećih urbanih naselja,
3. Individualna stambena izgradnja uz korištenje samostalnih sustava za tretman otpadnih voda (npr. vodonepropusne septičke jame),
4. Izgradnja novih, korištenje ili proširenje postojećih grobalja,
5. Izgradnja i rad postrojenja za tretman urbanih otpadnih voda,
6. Izgradnja i rad postrojenja za tretman mulja u sastavu postrojenja za tretman otpadnih voda,
7. Izgradnja i rad postrojenja za tretman životinjskog otpada,
8. Skladištenje i deponiranje šljake i pepela,
9. Deponije industrijskog otpada bezopasnog za kvalitet vode na izvorištu,
10. Izgradnja i rad industrijskih kanalizacionih sustava,
11. Izgradnja i rad postrojenja za tretman industrijskih otpadnih voda,
12. Izgradnja autocesta i cesta rezerviranih za motorni promet,
13. Izgradnja urbanih prometnica i pripadajućih objekata (parkirališta, mostova, tunela...),
14. Skladištenje ograničenih količina lož ulja ili pogonskog goriva za poljoprivredne strojeve za potrebe individualnih kućanstava,
15. Intenzivna stočarska i peradarska proizvodnja,
16. Stočarska i peradarska proizvodnja za vlastite potrebe pojedinačnih kućanstava,
17. Deponiranje čvrstog ili tečnog stajnjaka za pojedinačna kućanstva,
18. Intenzivna ispaša stoke,
19. Napajanje stoke iz površinskih vodotoka,
20. Poljoprivredna proizvodnja zdrave hrane bez korištenja vještačkih đubriva, stajnjaka, pesticida, herbicida i insekticida,
21. Prirodni uzgoj trave bez uporabe đubriva i drugih agrotehničkih sredstava,
22. Kontrolirana sječa i krčenje šume,
23. Izgradnja i rad sportsko-rekreativnih i banjsko-lječilišnih objekata,

24. Kampiranje ili drugi vid organiziranog okupljanja ljudi u prirodi,
25. Izgradnja i rad otvorenih sportskih terena,
26. Izgradnja i rad igrališta za golf,
27. Izgradnja i rad skijališta.

Dopuštene aktivnosti u ovoj zaštitnoj zoni uz primjenu standardnih i dodatnih mjera za sprečavanje ugrožavanja podzemnih voda su:

1. Izvođenje ili obavljanje bilo kakvih aktivnosti koje izazivaju i/ili pospješuju eroziju tla,
2. Iskopi u vodonosnom sloju,
3. Vadenje materijala iz vodotoka,
4. Izgradnja i rad kamenoloma i drugih pozajmišta materijala,
5. Minerski i drugi građevinski radovi koji nisu u funkciji vodoopskrbe a koji mogu poremetiti kompoziciju vodonosnih slojeva,
6. Izvođenje istražnih radova za naftu, mineralne vode, zemni plin kao i druge materije koje mogu ugroziti kvalitet vode na izvorištu,
7. Transformatorske stanice,
8. Manevarski i vojni poligoni,
9. Izgradnja i rad sanitarnih deponija,
10. Podzemna eksploatacija mineralnih sirovina, izgradnja i rad objekata za deponiranje, mljevenje i preradu sirovina i jalovine,
11. Površinska eksploatacija mineralnih sirovina, izgradnja i rad objekata za deponiranje, mljevenje i preradu sirovina i jalovine,
12. Izvođenje istražnih i eksploatacionih bušotina za naftu i zemni plin,
13. Pogoni metalne industrije,
14. Rafinerije,
15. Pogoni hemijske industrije,
16. Pogoni gumarske industrije,
17. Pogoni industrije papira i celuloze,
18. Pogoni kožarske industrije,
19. Pogoni prehrambene industrije,
20. Plinske elektrane,
21. Termo elektrane,
22. Nuklearne elektrane,
23. Skladištenje industrijskih sirovina i hemikalija opasnih za vodu,
24. Deponije industrijskog otpada opasnog za kvalitete vode na izvorištu,
25. Izgradnja depoa za teška vozila,
26. Izgradnja i rad autobusnih kolodvora i terminala,
27. Izgradnja željezničkih pruga, ranžirnih stanica i terminala,
28. Izgradnja i rad zračnih luka ili poletno-sletnih staza za korištenje u zračnom prometu,
29. Izgradnja i rad cjevovoda za tekućine opasne za vodu,
30. Izgradnja i rad cjevovoda za transport tekućina opasnih za kvalitet vode,
31. Cestovni transport hemikalija, tečnih goriva i drugih opasnih materija,
32. Nadzemni ili podzemni spremnici,
33. Pretakališta,
34. Benzinske crpke uz prometnice,
35. Skladištenje đubriva i pesticida,
36. Poljoprivredna proizvodnja praćena intenzivnim korištenjem vještačkih đubriva, stajnjaka, pesticida, herbicida i insekticida,
37. Navodnjavanje prečišćenim otpadnim vodama.

Dopuštene aktivnosti uz primjenu standardnih i dopuštene aktivnosti uz primjenu standardnih i dodatnih mjera za

sprečavanje ugrožavanja podzemnih voda mogu biti dopuštene ukoliko su kao takve predviđene u prostornom ili detaljnom planu ovog područja - zone zaštite.

Članak 13.

III. zona zaštite

Treća zaštitna zona obuhvata prostor koji se dijeli na više dijelova slivnog područja. Ova zona obuhvata četiri cjeline, od kojih su dvije povezane.

1. U zapadnom dijelu sliva to su područja Poljana, dijela Makljena, Trišnjice, Borove kose, Zagradinja i Zastalača.
2. U sjevernom dijelu sliva to je prostrana i vrlo okršena visoravan Crni vrh.
3. U središnjem dijelu sliva to je relativno usko područje Krča, zatim padine od Glavanovog doca do Zgona.
4. U istočnom dijelu sliva ovoj zoni pripadaju dijelovi područja Puklevac i Lokve - Brizovača.

Granice i prostori III. zaštitne zone su prikazani u prilogima 8.1. i 8.2.

Članak 14.

Prema odredbama Pravilnika u trećoj zaštitnoj zoni, uz zabrane propisane za četvrtu zaštitnu zonu iz članka 12., propisane su sljedeće zabrane:

1. Iskopi u vodonosnom sloju,
2. Izgradnja i rad kamenoloma i drugih pozajmišta materijala,
3. Minerski i drugi građevinski radovi koji nisu u funkciji vodoopskrbe a koji mogu poremetiti kompoziciju vodonosnih slojeva,
4. Manevarski i vojni poligoni,
5. Izgradnja i rad sanitarnih deponija,
6. Površinska eksploatacija mineralnih sirovina, izgradnja i rad objekata za deponiranje, mljevenje i preradu sirovina i jalovine,
7. Izvođenje istražnih i eksploatacionih bušotina za naftu i zemni plin,
8. Rafinerije,
9. Pogoni hemijske industrije,
10. Nuklearne elektrane,
11. Skladištenje industrijskih sirovina i hemikalija opasnih za vodu,
12. Skladištenje i deponiranje radio-aktivnih tvari i otpada,
13. Deponije industrijskog otpada opasnog za kvalitete vode na izvorištu,
14. Izgradnja depoa za teška vozila,
15. Izgradnja i rad zračnih luka ili poletno-sletnih staza za korištenje u zračnom prometu,
16. Izgradnja i rad cjevovoda za tekućine opasne za vodu,
17. Izgradnja i rad cjevovoda za transport tekućina opasnih za kvalitet vode,
18. Nadzemni ili podzemni spremnici goriva, plina, za gospodarske svrhe,
19. Pretakališta goriva, plina, za gospodarske svrhe,
20. Skladištenje đubriva i pesticida za gospodarske svrhe i intenzivnu proizvodnju.

Dopuštene aktivnosti u ovoj zaštitnoj zoni uz primjenu standardnih mjera za sprečavanje ugrožavanja podzemnih voda su:

1. Poljoprivredna proizvodnja zdrave hrane bez korištenja vještačkih đubriva, stajnjaka, pesticida, herbicida i insekticida,
2. Prirodni uzgoj trave bez upotrebe đubriva i drugih agrotehničkih sredstava,
3. Stočarska i peradarska proizvodnja za vlastite potrebe pojedinačnih kućanstava,

4. Kontrolirana sječa i krčenje šume.

Dopuštene aktivnosti u ovoj zaštitnoj zoni uz primjenu standardnih i dodatnih mjera za sprečavanje ugrožavanja podzemnih voda su:

1. Izgradnja novih urbanih naselja,
2. Proširenje postojećih urbanih naselja,
3. Individualna stambena izgradnja uz korištenje samostalnih sustava za tretman otpadnih voda (npr. septičke jame),
4. Izvođenje ili obavljanje bilo kakvih aktivnosti koje izazivaju i/ili pospešuju eroziju tla,
5. Vadenje materijala iz vodotoka,
6. Izvođenje istražnih radova za naftu, mineralne vode, zemni plin kao i druge materije koje mogu ugroziti kvalitetu vode na izvorištu,
7. Transformatorske stanice,
8. Izgradnja novih, korištenje ili proširenje postojećih grobalja,
9. Izgradnja i rad postrojenja za tretman urbanih otpadnih voda,
10. Izgradnja i rad postrojenja za tretman mulja u sastavu postrojenja za tretman otpadnih voda,
11. Izgradnja i rad postrojenja za tretman životinjskog otpada,
12. Podzemna eksploatacija mineralnih sirovina, izgradnja i rad objekata za deponiranje, mljevenje i preradu sirovina i jalovine,
13. Pogoni metalne industrije,
14. Pogoni gumarske industrije,
15. Pogoni industrije papira i celuloze,
16. Pogoni kožarske industrije,
17. Pogoni prehrambene industrije,
18. Plinske elektrane,
19. Termo elektrane,
20. Skladištenje i deponiranje šljake i pepela,
21. Izgradnja i rad industrijskih kanalizacionih sustava,
22. Izgradnja i rad postrojenja za tretman industrijskih otpadnih voda,
23. Izgradnja autocesta i cesta rezerviranih za motorni promet,
24. Izgradnja urbanih prometnica i pripadajućih objekata (parkirališta, mostova, tunela,...),
25. Izgradnja i rad autobuskih stanica i terminala,
26. Izgradnja željezničkih pruga, ranžirnih stanica i terminala,
27. Cestovni transport hemikalija, tečnih goriva i drugih opasnih materija,
28. Benzinske crpke uz prometnice,
29. Skladištenje ograničenih količina lož ulja ili pogonskog goriva za poljoprivredne strojeve za potrebe individualnih kućanstava,
30. Intenzivna stočarska i peradarska proizvodnja,
31. Intenzivna ispaša stoke,
32. Deponiranje čvrstog ili tečnog stajnjaka za pojedinačna kućanstava,
33. Napajanje stoke iz površinskih vodotoka,
34. Izgradnja i rad sportsko-rekreacionih i banjsko-lječilišnih objekata,
35. Kampiranje ili drugi vid organiziranog okupljanja ljudi u prirodi,
36. Izgradnja i rad otvorenih sportskih terena,
37. Izgradnja i rad igrališta za golf,
38. Izgradnja i rad skijališta.

Dopuštene aktivnosti uz primjenu standardnih i dopuštene aktivnosti uz primjenu standardnih i dodatnih mjera za sprečavanje ugrožavanja podzemnih voda mogu biti dopuštene

ukoliko su kao takve predviđene u prostornom ili detaljnom planu ovog područja - zone zaštite.

Članak 15.

Za sve postojeće i nove objekte popisane u elaboratu mora se na zadovoljavajući način riješiti dispozicija njihovih otpadnih voda izgradnjom vodonepropusnih septičkih jama u skladu sa propisima, moraju se provesti mjere osiguranja od izlivanja štetnih tvari u tlo izgradnjom i primjenom odgovarajuće zaštite, uz nadzor odgovarajućih inspeksijskih službi.

Članak 16.

Na području III zaštitne zone oko ponora Hladna voda i oko područja Velika jama izvršiti zaštitnu mjeru ograđivanja.

Pravno lice koje obavlja javnu vodoopskrbu je dužno izvršiti zaštitne mjere.

Članak 17.

II. zona zaštite

Druga zaštitna zona uspostavlja se duž granice koja je prikazana na prilozima br. 8.1. i 8.2.

Sukladno odredbama članka 7. Pravilnika utvrđeni prostor II. zaštitne zone unutar slivnog područja izvorišta Vrela Krupić se nalazi unutar granica definiranih pravcima između prijelomnih točaka po koordinatama:

II. zaštitna zona

Površina 11004610 m²

Dužina granice 17477 m

1. X=6471405.24 Y=4852849.83
2. X=6471456.63 Y=4852857.52
3. X=6471454.28 Y=4852913.76
4. X=6471502.16 Y=4852925.33
5. X=6471597.04 Y=4852938.87
6. X=6471662.56 Y=4852977.25
7. X=6471739.37 Y=4853038.19
8. X=6471854.59 Y=4853123.97
9. X=6471969.26 Y=4853205.94
10. X=6472046.26 Y=4853239.94
11. X=6472132.22 Y=4853248.88
12. X=6472203.85 Y=4853248.88
13. X=6472329.20 Y=4853223.83
14. X=6472416.94 Y=4853197.00
15. X=6472483.20 Y=4853229.20
16. X=6472536.92 Y=4853264.99
17. X=6472574.59 Y=4853315.17
18. X=6472596.01 Y=4853343.71
19. X=6472631.83 Y=4853406.34
20. X=6472674.80 Y=4853456.44
21. X=6472706.15 Y=4853482.55
22. X=6472740.22 Y=4853499.56
23. X=6472816.87 Y=4853496.73
24. X=6472853.77 Y=4853510.91
25. X=6472919.06 Y=4853639.97
26. X=6473008.48 Y=4853734.99
27. X=6473022.68 Y=4853769.03
28. X=6473014.03 Y=4853788.16
29. X=6472988.15 Y=4853810.64
30. X=6472897.02 Y=4853851.11
31. X=6472880.15 Y=4853875.84
32. X=6472910.52 Y=4854083.81
33. X=6472884.65 Y=4854141.14
34. X=6472862.32 Y=4854179.79
35. X=6472797.54 Y=4854267.36
36. X=6472739.11 Y=4854358.74
37. X=6472660.36 Y=4854500.89
38. X=6472640.03 Y=4854551.66
39. X=6472628.18 Y=4854633.02

40.	X=6472643.96 Y=4854697.50	106.	X=6470834.03 Y=4856199.77
41.	X=6472675.51 Y=4854767.71	107.	X=6470814.70 Y=4856182.59
42.	X=6472685.55 Y=4854819.30	108.	X=6470790.53 Y=4856170.25
43.	X=6472676.94 Y=4854853.69	109.	X=6470747.56 Y=4856167.03
44.	X=6472608.11 Y=4854978.35	110.	X=6470721.25 Y=4856170.79
45.	X=6472572.25 Y=4855028.51	111.	X=6470628.33 Y=4856199.77
46.	X=6472516.32 Y=4855095.85	112.	X=6470578.28 Y=4856207.09
47.	X=6472474.74 Y=4855160.34	113.	X=6470520.92 Y=4856207.38
48.	X=6472456.04 Y=4855213.64	114.	X=6470473.91 Y=4856200.59
49.	X=6472435.58 Y=4855252.26	115.	X=6470405.83 Y=4856177.58
50.	X=6472385.56 Y=4855302.24	116.	X=6470315.77 Y=4856141.28
51.	X=6472377.61 Y=4855341.99	117.	X=6470260.52 Y=4856129.94
52.	X=6472395.79 Y=4855463.52	118.	X=6470232.52 Y=4856137.50
53.	X=6472416.25 Y=4855537.35	119.	X=6470193.92 Y=4856170.77
54.	X=6472872.27 Y=4853911.82	120.	X=6470163.64 Y=4856194.97
55.	X=6472880.15 Y=4853953.41	121.	X=6470154.56 Y=4856200.26
56.	X=6472899.27 Y=4853988.26	122.	X=6470133.37 Y=4856193.46
57.	X=6472916.15 Y=4854035.47	123.	X=6470109.15 Y=4856140.52
58.	X=6472438.99 Y=4855587.32	124.	X=6470092.42 Y=4856087.42
59.	X=6472438.99 Y=4855587.32	125.	X=6470093.76 Y=4856052.12
60.	X=6472461.27 Y=4855622.23	126.	X=6470141.75 Y=4855937.55
61.	X=6472488.23 Y=4855651.72	127.	X=6470177.08 Y=4855841.64
62.	X=6472503.63 Y=4855700.45	128.	X=6470222.42 Y=4855790.36
63.	X=6472501.06 Y=4855756.87	129.	X=6470327.94 Y=4855687.13
64.	X=6472490.98 Y=4855784.14	130.	X=6470360.36 Y=4855629.17
65.	X=6472478.12 Y=4855824.82	131.	X=6470375.71 Y=4855543.93
66.	X=6472473.12 Y=4855859.07	132.	X=6470343.30 Y=4855472.32
67.	X=6472479.55 Y=4855940.42	133.	X=6470251.16 Y=4855439.93
68.	X=6472492.40 Y=4855995.37	134.	X=6470155.60 Y=4855381.97
69.	X=6472515.18 Y=4856139.77	135.	X=6470054.93 Y=4855385.38
70.	X=6472509.54 Y=4856211.78	136.	X=6469822.88 Y=4855501.31
71.	X=6472477.26 Y=4856231.19	137.	X=6469671.02 Y=4855535.40
72.	X=6472512.52 Y=4856209.91	138.	X=6469642.01 Y=4855525.17
73.	X=6472449.31 Y=4856243.08	139.	X=6469650.54 Y=4855497.90
74.	X=6472383.10 Y=4856240.53	140.	X=6469664.19 Y=4855414.36
75.	X=6472257.04 Y=4856179.47	141.	X=6469655.66 Y=4855342.76
76.	X=6472157.72 Y=4856160.39	142.	X=6469611.30 Y=4855325.71
77.	X=6472074.96 Y=4856164.20	143.	X=6469532.81 Y=4855363.22
78.	X=6471947.63 Y=4856198.55	144.	X=6469473.09 Y=4855474.03
79.	X=6471855.95 Y=4856198.55	145.	X=6469438.96 Y=4855560.97
80.	X=6471809.69 Y=4856204.25	146.	X=6469365.59 Y=4855607.00
81.	X=6471770.59 Y=4856214.16	147.	X=6469278.43 Y=4855618.03
82.	X=6471746.36 Y=4856226.81	148.	X=6469171.00 Y=4855620.14
83.	X=6471726.53 Y=4856249.92	149.	X=6469067.79 Y=4855608.56
84.	X=6471702.30 Y=4856296.70	150.	X=6469036.19 Y=4855611.72
85.	X=6471678.61 Y=4856317.61	151.	X=6468965.63 Y=4855638.03
86.	X=6471629.60 Y=4856350.07	152.	X=6468912.97 Y=4855650.65
87.	X=6471611.42 Y=4856379.79	153.	X=6468855.04 Y=4855660.12
88.	X=6471589.94 Y=4856450.78	154.	X=6468821.34 Y=4855679.06
89.	X=6471563.24 Y=4856491.07	155.	X=6468813.97 Y=4855685.38
90.	X=6471494.17 Y=4856567.13	156.	X=6468807.65 Y=4855663.28
91.	X=6471457.51 Y=4856584.03	157.	X=6468784.48 Y=4855622.24
92.	X=6471396.90 Y=4856578.40	158.	X=6468775.00 Y=4855607.51
93.	X=6471316.54 Y=4856571.35	159.	X=6468777.11 Y=4855548.58
94.	X=6471270.02 Y=4856585.44	160.	X=6468693.91 Y=4855460.19
95.	X=6471186.85 Y=4856627.69	161.	X=6468622.29 Y=4855451.77
96.	X=6471134.43 Y=4856632.18	162.	X=6468600.17 Y=4855446.51
97.	X=6471050.90 Y=4856615.67	163.	X=6468594.91 Y=4855437.04
98.	X=6470981.29 Y=4856576.54	164.	X=6468609.65 Y=4855392.84
99.	X=6470889.06 Y=4856513.95	165.	X=6468648.62 Y=4855322.34
100.	X=6470839.46 Y=4856462.66	166.	X=6468648.31 Y=4855258.32
101.	X=6470823.80 Y=4856407.89	167.	X=6468594.88 Y=4855196.04
102.	X=6470826.41 Y=4856347.03	168.	X=6468514.74 Y=4855164.91
103.	X=6470845.55 Y=4856281.83	169.	X=6468480.60 Y=4855163.42
104.	X=6470849.07 Y=4856254.50	170.	X=6468421.24 Y=4855200.49
105.	X=6470843.70 Y=4856221.77	171.	X=6468317.35 Y=4855279.08

172. X=6468167.45 Y=4855393.26
173. X=6468114.02 Y=4855416.99
174. X=6468058.57 Y=4855436.50
175. X=6467913.83 Y=4855463.96
176. X=6467879.02 Y=4855467.62
177. X=6467904.67 Y=4855417.28
178. X=6467917.50 Y=4855342.23
179. X=6467928.49 Y=4855204.02
180. X=6467926.75 Y=4855120.15
181. X=6467909.81 Y=4855041.95
182. X=6467857.36 Y=4854899.26
183. X=6467839.73 Y=4854807.82
184. X=6467900.31 Y=4854809.10
185. X=6467990.87 Y=4854796.18
186. X=6468041.86 Y=4854772.82
187. X=6468126.25 Y=4854727.41
188. X=6468241.48 Y=4854643.09
189. X=6468465.44 Y=4854498.77
190. X=6468632.60 Y=4854424.17
191. X=6468804.64 Y=4854362.55
192. X=6468858.11 Y=4854340.85
193. X=6469144.31 Y=4854224.72
194. X=6469396.23 Y=4854108.80
195. X=6469529.38 Y=4854060.16
196. X=6469615.14 Y=4854019.70
197. X=6469688.85 Y=4853978.36
198. X=6469769.02 Y=4853903.42
199. X=6469996.59 Y=4853595.93
200. X=6470094.39 Y=4853443.92
201. X=6470157.17 Y=4853322.85
202. X=6470272.45 Y=4853160.93
203. X=6470283.50 Y=4853099.67
204. X=6470245.62 Y=4852942.13
205. X=6470261.89 Y=4852908.72
206. X=6470297.84 Y=4852880.36
207. X=6470405.21 Y=4852849.07
208. X=6470523.76 Y=4852824.49
209. X=6471447.00 Y=4852677.98
210. X=6471454.21 Y=4852690.33
211. X=6471408.88 Y=4852797.39
212. X=6471405.24 Y=4852849.83

Članak 18.

Prema odredbama Pravilnika u drugoj zaštitnoj zoni, uz zabrane propisane za četvrtu i treću zaštitnu zonu iz čl. 12. i 14. Pravilnika, su propisane sljedeće zabrane:

1. Izgradnja novih urbanih naselja
2. Izvođenje ili obavljanje bilo kakvih aktivnosti koje izazivaju i/ili pospešuju eroziju tla
3. Vađenje materijala iz vodotoka
4. Izvođenje istražnih radova za naftu, mineralne vode, zemni plin kao i druge materije koje mogu ugroziti kvalitetu vode na izvoru
5. Ispuštanje nepročišćenih urbanih otpadnih voda
6. Izgradnja i rad postrojenja za tretman urbanih otpadnih voda
7. Izgradnja i rad postrojenja za tretman mulja u sastavu postrojenja za tretman otpadnih voda
8. Izgradnja i rad postrojenja za tretman životinjskog otpada
9. Podzemna eksploatacija mineralnih sirovina, izgradnja i rad objekata za deponiranje, mljevenje i preradu sirovina i jalovine
10. Izvođenje istražnih radova i eksploatacija radioaktivnih tvari

11. Površinska eksploatacija mineralnih sirovina, izgradnja i rad objekata za deponiranje, mljevenje i preradu sirovina i jalovine
12. Pogoni metalne industrije
13. Pogoni gumarske industrije
14. Pogoni industrije papira i celuloze
15. Pogoni kožarske industrije
16. Pogoni prehrambene industrije
17. Plinske elektrane
18. Termo elektrane
19. Skladištenje i deponiranje šljake i pepela
20. Skladištenje građevinskog materijala na otvorenim površinama, ako nisu poduzete posebne mjere kojima se sprečava zagađenje podzemnih voda
21. Izgradnja i rad industrijskih kanalizacionih sustava
22. Izgradnja i rad postrojenja za tretman industrijskih otpadnih voda
23. Izgradnja i rad autobusnih kolodvora i terminala
24. Izgradnja željezničkih pruga, ranžirnih stanica i terminala
25. Benzinske crpke uz prometnice
26. Nekontrolirana sječa i krčenje šume
27. Intenzivna stočarska i peradarska proizvodnja, ako nisu poduzete posebne mjere kojima se sprečava zagađenje podzemnih voda
28. Deponiranje čvrstog ili tečnog stajnjaka za pojedinačna kućanstva ukoliko nisu izgrađeni u vodonepropusnom spremniku.

Dopuštene aktivnosti u ovoj zaštitnoj zoni uz primjenu standardnih mjera za sprečavanje ugrožavanja podzemnih voda su:

1. Poljoprivredna proizvodnja zdrave hrane bez korištenja vještačkih đubriva, stajnjaka, pesticida, herbicida i insekticida

Dopuštene aktivnosti u ovoj zaštitnoj zoni uz primjenu standardnih i dodatnih mjera za sprečavanje ugrožavanja podzemnih voda su:

1. Održavanje postojećih građevinskih objekata
2. Izgradnja urbanih prometnica i pripadajućih objekata (parkirališta, mostova, tunela,...)
3. Stočarska i peradarska proizvodnja za vlastite potrebe pojedinačnih kućanstava
4. Izgradnja i rad sportsko-rekreacionih i banjsko-lječilišnih objekata
5. Kampiranje ili drugi vid organiziranog okupljanja ljudi u prirodi
6. Izgradnja i rad otvorenih sportskih terena
7. Izgradnja i rad igrališta za golf
8. Izgradnja i rad skijališta
9. Proširenje postojećih urbanih naselja
10. Individualna stambena izgradnja uz korištenje samostalnih sustava za tretman otpadnih voda priključeni na vodonepropusne septičke jame ili na kanalizacijski sustav
11. Pogoni za sušenje voća, povrća, gljiva, mesa, ograničenog kapaciteta
12. Pogoni za hlađenje voća, povrća, gljiva, mesa, ograničenog kapaciteta
13. Obrtničke radnje manjeg kapaciteta
14. Skladištenje ograničenih količina lož ulja ili pogonskog goriva za poljoprivredne strojeve za potrebe individualnih domaćinstava
15. Izgradnja transformatorskih stanica.

Na području druge zaštitne zone postojeći stambeni i vikend objekti, objekti za uzgoj stoke i peradi, gospodarski objekti moraju biti priključeni na kanalizacionu mrežu ili na vodonepropusne

septičke jame koje se prazne po potrebi, putem ovlaštenog i za to osposobljene pravne osobe. Na postojećim stambenim i vikend objektima kao i objektima za uzgoj krupne stoke i peradi u individualnim domaćinstvima dozvoljeni su radovi njihovog redovnog održavanja.

Dopuštene aktivnosti uz primjenu standardnih i dopuštene aktivnosti uz primjenu standardnih i dodatnih mjera za sprečavanje ugrožavanja podzemnih voda mogu biti dopuštene ukoliko su kao takve predviđene u prostornom ili detaljnom planu ovog područja - zone zaštite.

Članak 19.

I. zona zaštite

I. zaštitna zona se formira oko:

1. Užeg područja izvorišta "Vrelo Krupić" i
2. Ponora, donorskih zona i jama unutar hidrogeološke granice sliva izvorišta "Vrelo Krupić" za koje je utvrđeno ili procijenjeno da omogućavaju otjecanje površinskih voda do izvorišta u vremenu kraćem od 10 (deset) dana pri uvjetima velikih protoka.

Članak 20.

Prva zaštitna zona uspostavlja se na užem ograđenom području oko izvorišta "Vrelo Krupić" i predstavlja područje fizičke zaštite s zabranom pristupa neovlaštenim osobama, kako je to prikazano na prilogima br. 8.1., 8.2. i 10., koji čine sastavni dio ove odluke.

Ova zona obuhvata površinu od 15519 m² ograničenu znakovitim tačkama i pravcima:

X=6471455.72 Y=4852862.94
 X=6471409.99 Y=4852853.53
 X=6471405.05 Y=4852853.85
 X=6471403.97 Y=4852906.92
 X=6471395.44 Y=4852920.77
 X=6471336.71 Y=4852955.63
 X=6471319.39 Y=4853003.57
 X=6471321.69 Y=4853037.14
 X=6471378.61 Y=4853037.41
 X=6471432.44 Y=4853022.65
 X=6471450.60 Y=4852985.08
 X=6471455.72 Y=4852862.94

Članak 21.

Na zemljištu užeg područja izvorišta Vrelo Krupić prve zaštitne zone mogu, uz primjenu propisanih mjera zaštite, postojati vodozahvatne građevine, vodosabirnici, crpne postaje, postrojenja za prečišćavanje i poboljšanje kvaliteta vode za piće, sigurnosna skladišta hemikalija potrebnih za kondicioniranje vode, pogonske zgrade, trafo stanice, prilazni putevi i drugi objekti potrebni za rad vodovodnih objekata.

Članak 22.

Pristup u užu zaštitnu zonu dozvoljen je samo stručnim osobama korisnika izvorišta koji rade na objektima u toj zoni, a nalaze se pod stalnim zdravstvenim nadzorom i nadležnim zdravstvenim i komunalnim inspekcijским organima za vrijeme vršenja kontrole, a drugim osobama uz pismeno odobrenje korisnika izvorišta.

Na području I. zaštitne zone (izvorište Vrelo Krupić) zabranjeno je obavljanje bilo kakvih aktivnosti koje mogu imati za posljedicu štetan utjecaj na samo izvorište a nisu u izravnoj svezi sa radom i održavanjem vodozahvatnog objekta.

Članak 23.

Prva zaštitna zona užeg područja izvorišta Vrelo Krupić mora se ograditi ogradom visine 2 metra i urediti na sljedeći način:

- S unutarnje strane ograde mora biti slobodan prostor, ureden kao pješačka staza širine najmanje 2 metra, uz

koju se postavljaju rasvjetna tijela koja se moraju uvijek održavati u ispravnom stanju,

- Površina zemljišta mora biti uređena tako da na njoj nema udubina u kojima bi se zadržavale tekućine,
- Prometne površine predviđene za kretanje vozila moraju imati zatvoreni vodonepropusni sustav za prihvaćanje i odvodnju oborinskih voda,
- Sanitarne otpadne vode potrebno je sakupljati u vodonepropusnu sabirnu septičku jamu zatvorenog tipa koja se mora redovito prazniti putem ovlaštenog poduzeća,
- Pravna osoba koja upravlja vodozahvatom dužna je sabirnu jamu podvrgnuti kontroli ispravnosti, a posebno na svojstvo vodonepropusnosti po ovlaštenoj osobi i ishoditi potvrdu o sukladnosti građevine s tehničkim zahtjevima za građevinu,
- Prostorije u kojima se nalaze električni uređaji moraju imati poseban ulaz s prometne površine i izgrađene vodonepropusne armirano-betonske tankvane odgovarajućeg volumena radi prihvata ulja u slučaju istjecanja,
- Hortikulturalno uređenje područja ove zaštitne zone provodi se na način da se omogući vizualni pregled prostora između građevine i ograde.

Članak 24.

Pravna osoba iz članka 8. ove odluke koja upravlja vodozahvatom postaviti će odgovarajuće natpisne ploče koje označavaju prvu zaštitnu zonu. Natpisne ploče postavljaju se na ogradu ili uz ogradu koja omeđuje ovu zaštitnu zonu, a na njima mora pisati:

Izvorište "Vrelo Krupić"
Prva zona zaštite
Zona strogog režima zaštite
Zabranjen pristup neovlaštenim licima

Članak 25.

Uređenje i redovito održavanje I. zone zaštite provodi korisnik izvorišta koji obavlja javnu vodoopskrbu.

Za fizičko osiguranje građevina i uređaja u I. zaštitnoj zoni užeg područja izvorišta "Vrelo Krupić" od namjernog ili slučajnog onečišćenja voda, nadležna pravna osoba dužna je imenovati odgovorne osobe.

Pristup na područje I. zaštitne zone užeg područja izvorišta "Vrelo Krupić" dozvoljen je samo ovlaštenim uposlenicima komunalnog društva koje obavlja javnu vodoopskrbu i nadležnim inspekcijama, a drugim osobama samo uz posebno odobrenje nadležne pravne osobe.

Svaki posjet i ulazak u I. zaštitnu zonu užeg područja izvorišta "Vrelo Krupić" glede stavka (3) ovog članka mora biti evidentiran u dnevnik što ga vodi službena osoba na izvorištu.

Pravna osoba iz članka 8. ove odluke dužna je, prilikom obavljanja radova na području izvorišta glede vršenja djelatnosti vodoopskrbe, poduzeti odgovarajuće mjere zaštite podzemnih voda i terena od onečišćenja.

Članak 26.

Na području I. zaštitne zone užeg područja izvorišta "Vrelo Krupić" zabranjena je svaka djelatnost koja može nepovoljno utjecati na higijensku ispravnost vode za piće kao:

1. gnojenje raslinja prirodnim ili vještačkim gnojivom,
2. uporaba hemijskih sredstava za zaštitu bilja,
3. postavljanje otrova i otrovnih meka za ptice i druge životinje, osim za miševe i štakore na posebno predviđenim mjestima unutar objekta,
4. držanje bilo kakvih životinja osim pasa čuvara, koji moraju biti pod stalnom veterinarskom kontrolom, uz stalno održavanje higijene prostora na kom borave,

5. uporaba peći na tekuća goriva,
 6. odlaganje otpadnih organskih i neorganskih materija,
 7. uništavanje pokrovnog sloja zemljišta.
- Iznimno je dopušteno:
8. uzgajanje trave, bez uporabe đubriva i drugih agrotehničkih sredstava;
 9. provedba kanalizacije i drugih instalacija, koje služe za normalan rad objekata za vodoopskrbu, u kom slučaju je odgovarajućim projektnim i izvođačkim rješenjima potrebno osigurati da te instalacije ne mogu ugroziti izvorište.

Mjere zaštite u užoj zaštitnoj zoni provodi korisnik izvorišta.

Članak 27.

I. zaštitna zona oko ponora, ponorskih zona i jama unutar hidrogeološke granice sliva izvorišta "Vrelo Krupić" za koje je utvrđeno ili procijenjeno da omogućavaju otecanje površinskih voda do izvorišta u vremenu kraćem od 10 (deset) dana pri uvjetima velikih protoka prikazana je na prilogima br. 8.1 i 8.2.

Sukladno odredbama članka 7. točka 5. Pravilnika ove zone utvrđene su na području:

- Dragić potok,
- Zgon.

Granice ovih zona detaljno su definirane pravcima i lukovima između prijelomnih točaka za koje su koordinate:

I. zaštitna zona Dragić potok

Površina 162279 m²

Dužina granice 4515 m

X = 6470399.36, Y = 4855786.88,
 X = 6470387.22, Y = 4855820.28,
 X = 6470367.66, Y = 4855874.07,
 X = 6470468.87, Y = 4855843.35,
 X = 6470491.39, Y = 4855749.87,
 X = 6470556.58, Y = 4855649.44,
 X = 6470586.14, Y = 4855528.84,
 X = 6470655.29, Y = 4855427.96,
 X = 6470638.25, Y = 4855325.11,
 X = 6470665.58, Y = 4855238.60,
 X = 6470727.92, Y = 4855168.87,
 X = 6470781.71, Y = 4855082.61,
 X = 6470801.79, Y = 4854999.80,
 X = 6470813.03, Y = 4854927.19,
 X = 6470848.46, Y = 4854832.33,
 X = 6470967.43, Y = 4854744.80,
 X = 6471063.81, Y = 4854552.54,
 X = 6471077.13, Y = 4854400.48,
 X = 6471157.97, Y = 4854227.47,
 X = 6471009.30, Y = 4854199.29,
 X = 6471012.29, Y = 4854439.89,
 X = 6470929.77, Y = 4854604.70,
 X = 6470837.60, Y = 4854785.74,
 X = 6470702.71, Y = 4854897.93,
 X = 6470739.83, Y = 4855063.00,
 X = 6470631.86, Y = 4855176.21,
 X = 6470618.16, Y = 4855283.75,
 X = 6470523.78, Y = 4855347.68,
 X = 6470559.27, Y = 4855375.08,
 X = 6470603.26, Y = 4855384.93,
 X = 6470530.17, Y = 4855492.20,
 X = 6470495.43, Y = 4855583.56,
 X = 6470399.36, Y = 4855786.88,
 X = 6470390.35, Y = 4855860.31,
 X = 6470434.26, Y = 4855849.86,
 X = 6470496.99, Y = 4855753.75,
 X = 6470549.27, Y = 4855649.29,
 X = 6470593.18, Y = 4855532.29,

X = 6470643.36, Y = 4855413.20,
 X = 6470645.45, Y = 4855321.27,
 X = 6470668.45, Y = 4855246.06,
 X = 6470722.82, Y = 4855170.84,
 X = 6470777.18, Y = 4855078.92,
 X = 6470804.37, Y = 4854980.72,
 X = 6470812.54, Y = 4854937.64,
 X = 6470839.85, Y = 4854867.49,
 X = 6470956.87, Y = 4854734.97,
 X = 6471041.69, Y = 4854579.76,
 X = 6471111.58, Y = 4854333.68.

I. zaštitna zona Zgon

površina 60700,6 m²

dužina granice 1163 m

X = 6471134.01, Y = 4856592.68,
 X = 6471156.61, Y = 4856593.42,
 X = 6471198.52, Y = 4856594.78,
 X = 6471253.16, Y = 4856537.25,
 X = 6471215.10, Y = 4856464.23,
 X = 6471153.95, Y = 4856427.54,
 X = 6471096.93, Y = 4856393.01,
 X = 6471028.31, Y = 4856365.28,
 X = 6470992.32, Y = 4856290.92,
 X = 6471016.01, Y = 4856206.22,
 X = 6471134.01, Y = 4856592.68,
 X = 6471199.26, Y = 4856584.33,
 X = 6471236.23, Y = 4856541.93,
 X = 6471208.85, Y = 4856468.06,
 X = 6471155.46, Y = 4856428.39,
 X = 6471092.48, Y = 4856392.83,
 X = 6471039.09, Y = 4856362.73,
 X = 6471003.49, Y = 4856288.86.

Članak 28.

Na području I. zaštitne zone oko ponora, ponorskih zona i jama unutar hidrogeološke granice sliva izvorišta primjenjuju se zaštitne mjere koje su utvrđene elaboratom o istražnim radovima i detaljno navedeni u Elaboratu iz članka 3. ove odluke.

Članak 29.

Sukladno odredbama članka 7. stavak (5) Pravilnika područje I. zaštitne zone oko ponora, ponorskih zona i jama unutar hidrogeološke granice sliva izvorišta može se ograditi ili zaštititi postavljanjem tabli sa jasnim upozorenjem o zabranama unutar ove zone.

Članak 30.

Sukladno odredbama članka 10. stavak (4) Pravilnika na utvrđenom području I. zaštitne zone oko ponora, ponorskih zona i jama unutar hidrogeološke granice sliva izvorišta Krupić može se dopustiti:

1. kontrolirani uzgoj trave i šumskog bilja,
2. kontrolirana sječa i krčenje šume, po posebnoj odluci Općinskog vijeća,
3. nesmetano kretanje osoba uz zabranu prilaza rubu ponora i jama kao i aktivnostima kojima bi se mogle ugroziti podzemne vode,
4. poduzimati sanacijske mjere za sprečavanje nastanka ili povećanja erozijskih procesa na površini terena.

Članak 31.

Iznimno od odredbi čl. 12., 14., 17., 25., 27. i 30. ove odluke, mogu se dopustiti vodoistražni i vodozahvatni radovi u zonama sanitarne zaštite podzemnih vodonosnika:

1. ako se provedu detaljni vodoistražni radovi kojima se ispituje utjecaj užeg prostora zone sanitarne zaštite u kojem se namjerava izvesti zahvat, odnosno obavljati određena djelatnost (mikrozona) na vodonosnik,

2. ako se na temelju detaljnih vodoistražnih radova izradi poseban elaborat mikrozoniranja koji ima za svrhu dokazati okolnosti iz točki 1. odnosno 3. ovoga članka,
3. ako se elaboratom mikrozoniranja predvide odgovarajuće mjere zaštite vodonosnika u mikrozonu.

Članak 32.

Sve djelatnosti koje nisu izričito zabranjene ovom odlukom, na području zona sanitarne zaštite izvorišta mogu se obavljati isključivo na način da se obavljanjem tih djelatnosti ne ugrožava izdašnost i zdravstvena ispravnost vode za piće.

POGLAVLJE V. MJERE ZA ZAŠTITU IZVORIŠTA

Članak 33.

Korisnik izvorišta koji obavlja javnu vodoopskrbu dužan je odmah poduzeti sve potrebne mjere na sprečavanju štetnih utjecaja na kvalitet vode za piće, ako uslijed nekog štetnog djelovanja neposredno prijeti opasnost od onečišćenja na području zona izvorišta definiranih ovom odlukom.

Svi postupci u slučaju iznenadnog i izvanrednog onečišćenja podzemnih voda, okoliša ili drugih negativnih utjecaja na prostoru zona izvorišta moraju biti definirani Operativnim planom interventnih mjera u slučaju iznenadnih i izvanrednih onečišćenja izvorišta "Vrelo Krupić" kojeg je obavezan donijeti korisnik izvorišta koji obavlja javno vodosnabdijevanje i dostaviti na znanje nadležnim vodnim agencijama.

Članak 34.

Nadležne institucije za upravljanje prometnicama (federalno i kantonalna ministarstva, općine), poduzeća koja održavaju ceste, a čije dionice prolaze kroz zone sanitarne zaštite obvezni su:

- preventivo obilaziti dionice koje prolaze kroz zone sanitarne zaštite, provjeravati stanje prometnice, prometnih znakova, zaštitne ograde, betonskih rigola i kanala, propusta, separatora i druge obvezne prateće infrastrukture, te obavljati tekuće održavanje dionice,
- izraditi Operativni plan interventnih mjera u slučaju akcidenta na prometnicama koje prolaze kroz zone sanitarne zaštite,
- u slučaju spoznaje o prometnoj nezgodi, havariji ili opasnosti od zagađenja vodozaštitnog područja obavijestiti policiju i isporučitelja javne vodoopskrbe, nadležnu inspekciju te postupiti sukladno Operativnom planu,
- uz granice zone postaviti propisane znakove na mjestima gdje granica zone presijeca prometnicu.
- Poduzeti neophodne mjere zaštite oko izgradnje i sanacije prometnica, koje su propisane Elaboratom iz članka 3. ove odluke.

Članak 35.

Sukladno pravno reguliranom sustavu zaštite izvorišta Vrelo Krupić, određenim mjerama propisanim ovom odlukom, trebaju se poduzeti mjere za njegovu neposrednu praktičnu provedbu, a što se može dodatno utvrditi i Programom mjera za zaštitu izvorišta ukoliko se pojavi potreba za istim.

Članak 36.

Program mjera za zaštitu izvorišta treba sadržavati konkretne obveze za izvršenje određenih radnji, nositelje i rokove izvršenja radnji, izvore i način njihovog financiranja i mjere koje bi trebalo poduzeti za potpuniju zaštitu izvorišnih prostora.

POGLAVLJE VI. NADZOR I PROVEDBA MJERA ZAŠTITE

Članak 37.

Nadzor nad provedbom mjera zaštite i mjera propisanih ovom odlukom vrše inspeksijske službe općina čije se područje nalazi na slivu ovih izvorišta, kao i inspeksijske službe kantona i Federacije BiH, sa sljedećim nadležnostima u nadzoru:

- sanitarna inspekcija - kvalitet voda na vrelima, kvalitet vode za piće, objekte za opskrbu vodom, prikupljanje i ispuštanje otpadnih voda, ostale nadležnosti sanitarne inspekcije
- komunalna inspekcija - istresanje i odlaganje otpadnih čvrstih i tečnih materija, držanje stoke i pernate živine i kretanje stoke, ostale nadležnosti komunalne inspekcije
- građevinska inspekcija - gradnja novih, proširenje postojećih, obnova dotrajalih objekata, izvođenje građevinskih radova na objektima i prometnicama, iskopa materijala koji ugrožavaju uslovljeni režim zaštite, ostale nadležnosti građevinske inspekcije
- inspekcija zaštite okoliša - postojanje nedozvoljenih deponija smeća, ostale aktivnosti koje znače narušavanje okoliša, ostale nadležnosti inspekcije zaštite okoliša
- vodoprivredna inspekcija - otvaranje i eksploatacija kamenoloma, eksploatacija mineralnih sirovina, ostale nadležnosti vodoprivredne inspekcije
- šumarska inspekcija - sječa i uzgoj šuma i izvoz drvne mase, ostale nadležnosti šumarske inspekcije
- poljoprivredna inspekcija - upotreba đubriva, pesticida, zasađivanje i uzgoj biljnih kultura, ostale nadležnosti poljoprivredne inspekcije
- prometna i cestovna inspekcija - mjere zaštite oko izgradnje i sanacije, održavanja prometnica i prometa i ostale nadležnosti inspekcije

Članak 38.

Svim objektima koji se bez potrebnih suglasnosti počinju graditi ili se grade ili su već sagrađeni na području zaštitnih zona izvorišta Vrelo Krupić a bave se nedozvoljenom djelatnošću, i u suprotnosti su sa uslovima iz ove odluke, biti će zabranjena djelatnost a objekti porušeni o trošku investitora, a investitor će biti dužan dovesti građevinski teren u prvobitno stanje.

POGLAVLJE VII. MONITORING PROVEDBE ZAŠTITNIH MJERA, KVALITETA I KVANTITETA VODE NA IZVORIŠTU

Članak 39.

Monitoring provedbe mjera zaštite kao i kvantiteta i kvaliteta vode na izvorištu provoditi će nadležne inspeksijske službe, uključujući odsjek za inspekciju Općine Prozor - Rama, kao i povremena i privremena radna tijela sa posebnim zadacima.

Općina Prozor - Rama zadržava pravo obustaviti svaku aktivnost na području svih zona zaštite za koju utvrdi da može ugroziti kvalitetu i kvantitetu vode na izvorištu Vrelo Krupić.

POGLAVLJE VIII. IZVOR, NAČIN FINANCIRANJA I ROKOVI PROVEDBE ZAŠTITNIH MJERA

Članak 40.

Financiranje provedbe mjera zaštite vršit će operator vodovodnog sustava odnosno pravna osoba koja obavlja javnu vodoopskrbu JKP "Vodograd" d.o.o. Prozor Rama i to;

- U I. zaštitnoj zoni izvorišta i na području III. zaštitne zone oko ponora Hladna voda i oko područja Velika jama zaštitnu mjeru ograđivanja, obilježavanje - rok 6 mjeseci.
- Otkup zemljišta predviđeno Elaboratom iz članka 3. ove odluke - rok 2 godine,
- Praćenje kvalitete vode na izvorištu – kontinuirano.

Financiranje i provedba mjera zaštite obveze su nadležnih institucija za upravljanje prometnicama (federalno i kantonalna ministarstva, općine), poduzeća koja održavaju ceste, a čije dionice prolaze kroz zonu sanitarne zaštite oko izgradnje, sanacije i održavanje prometnica;

- Izrada projekta i izgradnja sustava za zbrinjavanje otpadnih voda za prometnice na području slivnog područja, koje su propisane Elaboratom iz članka 3. ove odluke, - rok 3 godine.
- Uz granice zone postaviti propisane znakove na mjestima gdje granica zone presijeca prometnicu, rok 6 mjeseci.
- Druge mjere iz članka 34. ove odluke, kontinuirano i po potrebi i pojavi.

Općina Prozor - Rama osigurati će iz vlastitog proračuna ili namjenskih i nenamjenskih donacija sredstva za provedbu zaštitnih mjera i nadzor nad provedbom zaštitnih mjera propisanih ovom odlukom;

- Upoznavanje pravnih i fizičkih osoba sa odredbama ove odluke - rok 1 godina,
- Izrada projekta i izgradnja sustava za zbrinjavanje otpadnih voda za naselja koja se nalaze u II. zoni zaštite - rok 3 godine
- Sanacija postojećih загаđivača i odlagališta otpada - rok 3 godine
- Nadzor nad provedbom mjera zaštite, sprečavanje nastanka novih odlagališta otpada, nadzor i praćenje kvalitete vode na izvorištu - kontinuirano.

ПОГЛАВЉЈЕ IX. KAZNENE ODREDBE

Članak 41.

Novčanom kaznom u iznosu od 2.000,00 KM do 20.000,00 KM kaznit će se za privredni prekršaj pravna osoba, operater javne vodoopskrbe:

- Ako ne izvršava obveze i postupa suprotno čl. 16., 22., 23., 24., 25., 26., 29. i 33. ove odluke.

Za učinjeni prekršaj iz ovih članova, kaznit će se i odgovorna osoba u pravnoj osobi novčanom kaznom u iznosu od 200,00 KM do 2.000,00 KM.

Članak 42.

Novčanom kaznom od: 1.000,00 KM do 10.000,00 KM kaznit će se za prekršaj pravno lice:

- Ako vrši aktivnosti koje su zabranjene u: IV. (čl. 12), III. (čl. 14) i II. (čl. 18) zoni zaštite izvorišta vode za piće Vrelo Krupić.
- Ako vrši aktivnosti koje se dopuštaju u zonama zaštite izvorišta uz provedbu standardnih mjera, ali isti ne provodi obvezne standardne mjere zaštite. (čl.12., 14., 18.)
- Ako vrši aktivnosti koje se dopuštaju u zonama zaštite izvorišta, ali ne provode obvezne standardne i dodatne mjere zaštite. (čl. 12., 14., 18.)

Za učinjeni prekršaj iz ovoga članka kaznit će se i odgovorna osoba u pravnoj osobi novčanom kaznom u iznosu od 200,00 KM pa do 2.000,00 KM.

Članak 43.

Novčanom kaznom od: 200,00 KM do 500,00 KM kaznit će se za učinjeni prekršaj fizička osoba registrirana za obavljanje djelatnosti ako izvodi radove ili obavlja aktivnosti koje su u suprotnosti sa ovom odlukom.

Članak 44.

Novčanom kaznom od: 100,00 KM pa do 300,00 KM kaznit će se za prekršaj fizička osoba ako izvodi radove ili obavlja aktivnosti koje su u suprotnosti sa ovom odlukom.

Članak 45.

Novčanom kaznom u iznosu od: 10.000,00 KM do 50.000,00 KM kaznit će se nadležna institucija koja upravlja prometnicama koje prolaze kroz zaštitne zone ako ne poduzme neophodne i preventivne mjere i aktivnosti u zaštitnim zonama

izvorišta vode za piće Vrelo Krupić sukladno čl. 34. i 40. ove odluke.

Za učinjeni prekršaj iz ovoga članka kaznit će se rukovoditelj novčanom kaznom u iznosu od 1.000,00 KM do 5.000,00 KM.

Članak 46.

Novčanom kaznom u iznosu od 3.000,00 KM do 20.000,00 KM kaznit će se poduzeća koja održavaju prometnice u zaštitnim zonama na izvorištu vode za piće ako ne poduzimaju i ne izvršavaju svoje obveze zaštite zona iz članka 34. ove odluke.

Za učinjeni prekršaj kaznit će se i odgovorna osoba poduzeća koje održava prometnice novčanom kaznom u iznosu od 300,00 do 3.000,00 KM.

ПОГЛАВЉЈЕ X. PRIJELAZNE I ZAVRŠNE ODREDBE

Članak 47.

Topografske karte mjerila 1:25 000 i 1:2 500 na kojima su prikazane zone i granice zona sanitarne zaštite izvorišta, date su u Elaboratu iz članka 3. ove odluke.

Članak 48.

Na području I., II., III. i IV. zaštitne zone uredit će se prostor i provesti zaštitne mjere sukladno ovoj odluci i Operativnim planom zaštite u roku od tri godine od dana njenog donošenja. Općina Prozor - Rama će donijeti Operativni plan za uređenje prostora i provedbe zaštitnih mjera sa definiranom dinamikom izvršenja, nositelja izvršenja, nadzorom i planovima osiguravanja sredstava.

Članak 49.

Donositelji planskih dokumenata (vodogospodarski temelj, šumsko gospodarski temelj) dužni su iste uskladiti s odredbama ove odluke u roku od šest mjeseci od dana njenog donošenja.

Članak 50.

Predstavničko tijelo Općine Prozor - Rama može inicirati izmjene i dopune ove odluke glede izmjena unutar zona koje se nalaze na području općine Prozor - Rama, koje će donijeti Vlada Federacije Bosne i Hercegovine na prijedlog Federalnog ministarstva poljoprivrede, vodoprivrede i šumarstva sukladno odredbi članka 68. stavak (4) Zakona o vodama ("Službene novine Federacije BiH", broj 70/06).

Članak 51.

Ova odluka stupa na snagu osmog dana od dana objave u "Službenim novinama Federacije BiH".

V. broj 997/2018
17. kolovoza 2018. godine
Sarajevo

Premijer
Fadil Novalić, v. r.

На основу члана 68. став (4) Закона о водама ("Службене новине Федерације БиХ", број 70/06), на приједлог Федералног министарства пољопривреде, водопривреде и шумарства, Влада Федерације Босне и Херцеговине, на 153. сједници, одржаној 17.08.2018. године, доноси

ОДЛУКУ

О ЗАШТИТИ ИЗВОРИШТА ВОДЕ ЗА ПИЋЕ ВРЕЛО КРУПИЋ ОПШТИНА ПРОЗОР-РАМА

ПОГЛАВЉЈЕ I - ОПШТЕ ОДРЕДБЕ

Члан 1.

Овом одлуком о заштити изворишта Врела Крупић (у даљем тексту: Одлука) утврђују се зоне санитарне заштите изворишта и прописују услови и начини заштите подручја изворишта воде за пиће у сврху заштите изворишта од неочишћења или других утицаја који могу неповољно

дјеловати на његову издашност, квалитет и здравствену исправност воде за пиће. Провођење мјера заштите од онечишћења воде за пиће на водозаштитном подручју изворишта Врела Крупић је од јавног интереса и има приоритет у односу на друге мјере и поступке правних или физичких лица на подручју зона санитарне заштите изворишта.

Члан 2.

Сва предузећа, друштвене и политичке заједнице, општински органи управе, грађанско-правна лица и грађани дужни су да се придржавају одредби ове одлуке и да примјењују овом одлуком прописане мјере заштите изворишта воде за пиће изворишта Врело Крупић.

Члан 3.

Зоне заштите изворишта Врело Крупић, санитарни и други услови одржавања зона и заштитне мјере на подручју зона, одређене су на основу претходних водоистражних радова који су описани у елаборату "Хидрогеолошки истражни радови за израду приједлога зона санитарне заштите изворишта Врела Крупић", који је усклађен са Правилником о начину утврђивања услова за одређивање зона санитарне заштите и заштитних мјера за изворишта воде за јавно водоснабдијевање становништва ("Службене новине Федерације БиХ" број 88/12, у даљем тексту Правилник). Елаборат заштите изворишта врела "Крупић" израдила је твртка "Ецоплан" д.о.о. Мостар, под бројем 242/11 и биће објављен на веб страници www.fmpvc.gov.ba. Водоистражним радовима, утврђено је постојање, распрострањење, количина и квалитет подземних вода на простору изворишта Врела Крупић и утврђене су хидрогеолошке и хидролошке значајке захваћених водоносника.

Члан 4.

Зоне заштите изворишта Крупић утврђене су према степену опасности од онечишћења и других штетних утицаја који могу неповољно дјеловати на квалитет воде и издашност изворишта.

Катастар потенцијалних онечишћивача подземне воде су дефинисани у Елаборату из члана 3. ове одлуке, те исти садржи базу података и прегледну ситуацију у ГИС технологији на којој су означени сви потенцијални онечишћивачи.

ПОГЛАВЉЕ II - ЗАШТИТНА ПОДРУЧЈА

Члан 5.

Заштитна подручја из члана 1. ове одлуке успостављају се за извориште Врело Крупић.

Члан 6.

Према степену опасности од онечишћења и других штетних утицаја који могу неповољно дјеловати на здравствену исправност воде за пиће или на издашност изворишта, унутар заштитних подручја утврђују се зоне заштите са одговарајућим границама и режимом заштите у њима:

- IV заштитна зона,
- III заштитна зона,
- II заштитна зона и
- I заштитна зона.

У зонама из става (1) овог члана, примјењују се санитарно-техничке мјере, врши грађење, пољопривредна, привредна и друга дјелатност на начин утврђен овом одлуком.

Члан 7.

Површина укупног слива изворишта Врела Крупић износи 43 км². Зоне санитарне заштите изворишта Врело

Крупић простиру се на подручју општина Прозор-Рама и Горњи Вакуф-Ускопље, тј. на подручју Херцеговачко-неретванског кантона и Средњобосанског кантона.

ПОГЛАВЉЕ III - КОРИСНИК

Члан 8.

Корисник изворишта који обавља јавно водоснабдијевање може бити правно лице, лице које самостално обавља дјелатност или лице којем је повјерено обављање јавног водоснабдијевања, која мора успоставити строги режим заштите, управљати водозахватом на начин да се не допуштају никакве активности које нису у вези са радом објекта водоснабдијевања и која мора бити носилац стварноправних овлашћења или власник земљишта унутар I заштитне зоне ужег подручја изворишта воде за пиће "Врело Крупић".

ПОГЛАВЉЕ IV - ЗАШТИТНЕ ЗОНЕ

Члан 9.

IV зона заштите

Према одредбама Правилника, члан 7., став (10) овој заштитној зони припада простор од ванске границе III заштитне зоне до хидрогеолошке разводнице слива.

Члан 10.

Овој зони припадају долина Жлиба са дубоким бочним долинама Домировац, Прешин долац и Омањак. У западном дијелу слива овој зони припадају дијелови терена западних падина Сајине планине и Кошутнице. У источном дијелу слива то су стрме падине обрасле густом и високом вегетацијом према Врбасу, Тушчици и Рики заједно са дубоким долинама усјеченим у слив: Шумешница; Равни долац и дио Медвеђег доца. У средишњем дијелу слива је као IV заштитна зона издвојено подручје Слиме прекривено врло дебелим наслагама кварталног покривача из којег се оцједним водама прихрањује велики број сталних и повремених извора.

Детаљан приказ IV заштитне зоне дат је на прилозима 8.1. и 8.2. који чине саставни дио ове одлуке.

Члан 11.

На дијелу ове заштитне зоне налази се потенцијални загађивач, магистрална саобраћајница Прозор - Горњи Вакуф. Ова саобраћајница је квалитетно изграђена, процјена је да уз њено редовно одржавање, уз изградњу затвореног система одводње оборинских вода и њиховог пречишћавања или одводње изван слива, неће представљати опасност за подземне воде Врела Крупић.

У овој зони, осим магистралне саобраћајнице Прозор-Горњи Вакуф и неколико објеката у подручју Сичаја у долини Жлиба, нема озбиљнијих постојећих и потенцијалних загађивача.

У цијелој овој заштитној зони антропогени утицаји су веома слабо изражени.

Члан 12.

Према одредбама Правилника су прописане слjedeће забране:

1. Испуштање непочишћених урбаних отпадних вода,
2. Одлагање било каквог чврстог, грађевинског, комуналног и санитарног отпада изван законски утврђених депонија,
3. Извођење истражних радова и експлоатација радиоактивних твари,
4. Складиштење и депоновање радиоактивних твари и отпада,
5. Испуштање или акумулирање непречишћених индустријских отпадних и расхладних вода,
6. Неконтролисана сјеча и крчење шуме.

Допуштене активности у овој заштитној зони, уз примјену стандардних мјера за спречавање угрожавања подземних вода су:

1. Изградња нових урбаних насеља,
2. Проширење постојећих урбаних насеља,
3. Индивидуална стамбена изградња уз кориштење самосталних система за третман отпадних вода (нпр. водонепропусне септичке јаме),
4. Изградња нових, кориштење или проширење постојећих гробаља,
5. Изградња и рад постројења за третман урбаних отпадних вода,
6. Изградња и рад постројења за третман муља у саставу постројења за третман отпадних вода,
7. Изградња и рад постројења за третман животињског отпада,
8. Складиштење и депоновање шљаке и пепела,
9. Депоније индустријског отпада безопасног за квалитет воде на изворишту,
10. Изградња и рад индустријских канализационих система,
11. Изградња и рад постројења за третман индустријских отпадних вода,
12. Изградња аутоцеста и цеста резервисаних за моторни саобраћај,
13. Изградња урбаних саобраћајница и припадајућих објеката (паркиралишта, мостова, тунела...),
14. Складиштење ограничених количина лож уља или погонског горива за пољопривредне стројеве за потребе индивидуалних домаћинстава,
15. Интензивна сточарска и перадарска производња,
16. Сточарска и перадарска производња за властите потребе појединачних домаћинстава,
17. Депоновање чврстог или течног стајњака за појединачна домаћинства,
18. Интензивна испаша стоке,
19. Напајање стоке из површинских водотока,
20. Пољопривредна производња здраве хране без кориштења вјештачких ђубрива, стајњака, пестицида, хербицида и инсектицида,
21. Природни узгој траве без употребе ђубрива и других агротехничких средстава,
22. Контролисана сјеча и крчење шуме,
23. Изградња и рад спортско-рекреационих и бањско-љечилишних објеката,
24. Камповање или други вид организованог окупљања људи у природи,
25. Изградња и рад отворених спортских терена,
26. Изградња и рад игралишта за голф,
27. Изградња и рад скијалишта.

Допуштене активности у овој заштитној зони уз примјену стандардних и додатних мјера за спречавање угрожавања подземних вода су:

1. Извођење или обављање било каквих активности које изазивају и/или поспјешују ерозију тла,
2. Ископи у водоносном слоју,
3. Вађење материјала из водотока,
4. Изградња и рад каменолома и других позајмишта материјала,
5. Минерски и други грађевински радови који нису у функцији водоснабдијевања а који могу пореметити композицију водоносних слојева,
6. Извођење истражних радова за нафту, минералне воде, земни плин као и друге материје које могу угрозити квалитет воде на изворишту,
7. Трансформаторске станице,

8. Маневарски и војни полигони,
9. Изградња и рад санитарних депонија,
10. Подземна експлоатација минералних сировина, изградња и рад објеката за депоновање, мљењење и прераду сировина и јаловине,
11. Површинска експлоатација минералних сировина, изградња и рад објеката за депоновање, мљењење и прераду сировина и јаловине
12. Извођење истражних и експлоатационих бушотина за нафту и земни плин,
13. Погони металне индустрије,
14. Рафинерије,
15. Погони хемијске индустрије,
16. Погони гумарске индустрије,
17. Погони индустрије папира и целулозе,
18. Погони кожарске индустрије,
19. Погони прехранбене индустрије,
20. Плинске електране,
21. Термо електране,
22. Нуклеарне електране,
23. Складиштење индустријских сировина и хемикалија опасних за воду,
24. Депоније индустријског отпада опасног за квалитете воде на изворишту,
25. Изградња депоа за тешка возила,
26. Изградња и рад аутобуских станица и терминала,
27. Изградња жељезничких пруга, ранжирних станица и терминала,
28. Изградња и рад аеродрома или полетно-слетних стаза за кориштење у зрачном саобраћају,
29. Изградња и рад цјевовода за текућине опасне за воду,
30. Изградња и рад цјевовода за транспорт текућина опасних за квалитет воде,
31. Цестовни транспорт хемикалија, течних горива и других опасних материја,
32. Надземни или подземни спремници,
33. Претакалишта,
34. Бензинске станице уз саобраћајнице,
35. Складиштење ђубрива и пестицида,
36. Пољопривредна производња праћена интензивним кориштењем вјештачких ђубрива, стајњака, пестицида, хербицида и инсектицида,
37. Наводњавање пречишћеним отпадних водама.

Допуштене активности уз примјену стандардних и допуштене активности уз примјену стандардних и додатних мјера за спречавање угрожавања подземних вода могу бити допуштене уколико су као такве предвиђене у просторном или детаљном плану овог подручја - зоне заштите.

Члан 13.

III зона заштите

Трећа заштитна зона обухвата простор који се дијели на више дијелова сливног подручја. Ова зона обухвата четири цјелине, од којих су двије повезане.

1. У западном дијелу слива то су подручја Пољана, дијела Макљена, Тришњице, Борове косе, Заградиња и Засталача.
2. У сјеверном дијелу слива то је пространа и врло окршена висораван Црни врх.
3. У средишњем дијелу слива то је релативно уско подручје Крча, затим падине од Главановог доца до Згона.
4. У источном дијелу слива овој зони припадају дијелови подручја Пуклевац и Локве-Бризовача.

Границе и простори III заштитне зоне су приказани у прилозима 8.1. и 8.2.

Члан 14.

Према одредбама Правилника у трећој заштитној зони, уз забране прописане за четврту заштитну зону из члана 12., прописане су следеће забране:

1. Ископи у водоносном слоју,
2. Изградња и рад каменолома и других позајмишта материјала,
3. Минерски и други грађевински радови који нису у функцији водоснабдијевања а који могу пореметити композицију водоносних слојева,
4. Маневарски и војни полигони,
5. Изградња и рад санитарних депонија,
6. Површинска експлоатација минералних сировина, изградња и рад објеката за депоновање, мљевање и прераду сировина и јаловине,
7. Извођење истражних и експлоатационих бушотина за нафту и земни плин,
8. Рафинерије,
9. Погони хемијске индустрије,
10. Нуклеарне електране,
11. Складиштење индустријских сировина и хемикалија опасних за воду,
12. Складиштење и депоновање радио-активних твари и отпада,
13. Депоније индустријског отпада опасног за квалитете воде на изворишту,
14. Изградња депоа за тешка возила,
15. Изградња и рад аеродрома или полетно-слетних стаза за кориштење у зрачном саобраћају,
16. Изградња и рад цјевовода за текућине опасне за воду,
17. Изградња и рад цјевовода за транспорт текућина опасних за квалитет воде,
18. Надземни или подземни spremници горива, плина, за привредне сврхе
19. Претакалишта горива, плина, за привредне сврхе
20. Складиштење ђубрива и пестицида за привредне сврхе и интензивну производњу.

Допуштене активности у овој заштитној зони уз примјену стандардних мјера за спречавање угрожавања подземних вода су:

1. Пољопривредна производња здраве хране без кориштења вјештачких ђубрива, стајњака, пестицида, хербицида и инсектицида
2. Природни узгој траве без употребе ђубрива и других агротехничких средстава
3. Сточарска и перадарска производња за властите потребе појединачних домаћинстава,
4. Контролисана сјеча и крчење шуме

Допуштене активности у овој заштитној зони уз примјену стандардних и додатних мјера за спречавање угрожавања подземних вода су:

1. Изградња нових урбаних насеља,
2. Проширење постојећих урбаних насеља,
3. Индивидуална стамбена изградња уз кориштење самосталних система за третман отпадних вода (нпр. септичке јаме),
4. Извођење или обављање било каквих активности које изазивају и/или поспјешују ерозију тла,
5. Вађење материјала из водотока,
6. Извођење истражних радова за нафту, минералне воде, земни плин као и друге материје које могу угрозити квалитет воде на изворишту,
7. Трансформаторске станице,
8. Изградња нових, кориштење или проширење постојећих гробља,

9. Изградња и рад постројења за третман урбаних отпадних вода,
10. Изградња и рад постројења за третман муља у саставу постројења за третман отпадних вода,
11. Изградња и рад постројења за третман животињског отпада,
12. Подземна експлоатација минералних сировина, изградња и рад објеката за депоновање, мљевање и прераду сировина и јаловине,
13. Погони металне индустрије,
14. Погони гумарске индустрије,
15. Погони индустрије папира и целулозе,
16. Погони кожарске индустрије,
17. Погони прехранбене индустрије,
18. Плинске електране,
19. Термо електране,
20. Складиштење и депоновање шљаке и пепела,
21. Изградња и рад индустријских канализационих система,
22. Изградња и рад постројења за третман индустријских отпадних вода,
23. Изградња аутоцеста и цеста резервисаних за моторни саобраћај,
24. Изградња урбаних саобраћајница и припадајућих објеката (паркиралишта, мостова, тунела,..),
25. Изградња и рад аутобуских станица и терминала,
26. Изградња жељезничких пруга, ранжирних станица и терминала,
27. Цестовни транспорт хемикалија, течних горива и других опасних материја,
28. Бензинске станице уз саобраћајнице,
29. Складиштење ограничених количина лож уља или погонског горива за пољопривредне стројеве за потребе индивидуалних домаћинстава,
30. Интензивна сточарска и перадарска производња,
31. Интензивна испаша стоке,
32. Депоновање чврстог или течног стајњака за појединачна домаћинства,
33. Напајање стоке из површинских водотока
34. Изградња и рад спортско-рекреационих и бањско-љечилишних објеката,
35. Камповање или други вид организованог окупљања људи у природи,
36. Изградња и рад отворених спортских терена,
37. Изградња и рад игралишта за голф,
38. Изградња и рад скијалишта.

Допуштене активности уз примјену стандардних и допуштене активности уз примјену стандардних и додатних мјера за спречавање угрожавања подземних вода могу бити допуштене уколико су као такве предвиђене у просторном или детаљном плану овог подручја - зоне заштите.

Члан 15.

За све постојеће и нове објекте пописане у елаборату мора се на задовољавајући начин ријешити диспозиција њихових отпадних вода изградњом водонепропусних септичких јама у складу са прописима, морају се провести мјере обезбјеђења од излијевања штетних твари у тло изградњом и примјеном одговарајуће заштите, уз надзор одговарајућих инспекцијских служби.

Члан 16.

На подручју III заштитне зоне око понора Хладна вода и око подручја Велика јама извршити заштитну мјеру ограђивања.

Правно лице које обавља јавно водоснабдијевање је дужно извршити заштитне мјере.

Члан 17.

II зона заштите

Друга заштитна зона успоставља се дуж границе која је приказана на прилозима бр. 8.1. и 8.2.

У складу са одредбама члана 7. Правилника утврђени простор II заштитне зоне унутар сливног подручја изворишта Врела Крупић се налази унутар граница дефинисаних правцима између пријеломних тачака по координатама:

II заштитна зона

Површина 11004610 m²

Дужина границе 17477 m

1. X=6471405.24 Y=4852849.83
2. X=6471456.63 Y=4852857.52
3. X=6471454.28 Y=4852913.76
4. X=6471502.16 Y=4852925.33
5. X=6471597.04 Y=4852938.87
6. X=6471662.56 Y=4852977.25
7. X=6471739.37 Y=4853038.19
8. X=6471854.59 Y=4853123.97
9. X=6471969.26 Y=4853205.94
10. X=6472046.26 Y=4853239.94
11. X=6472132.22 Y=4853248.88
12. X=6472203.85 Y=4853248.88
13. X=6472329.20 Y=4853223.83
14. X=6472416.94 Y=4853197.00
15. X=6472483.20 Y=4853229.20
16. X=6472536.92 Y=4853264.99
17. X=6472574.59 Y=4853315.17
18. X=6472596.01 Y=4853343.71
19. X=6472631.83 Y=4853406.34
20. X=6472674.80 Y=4853456.44
21. X=6472706.15 Y=4853482.55
22. X=6472740.22 Y=4853499.56
23. X=6472816.87 Y=4853496.73
24. X=6472853.77 Y=4853510.91
25. X=6472919.06 Y=4853639.97
26. X=6473008.48 Y=4853734.99
27. X=6473022.68 Y=4853769.03
28. X=6473014.03 Y=4853788.16
29. X=6472988.15 Y=4853810.64
30. X=6472897.02 Y=4853851.11
31. X=6472880.15 Y=4853875.84
32. X=6472910.52 Y=4854083.81
33. X=6472884.65 Y=4854141.14
34. X=6472862.32 Y=4854179.79
35. X=6472797.54 Y=4854267.36
36. X=6472739.11 Y=4854358.74
37. X=6472660.36 Y=4854500.89
38. X=6472640.03 Y=4854551.66
39. X=6472628.18 Y=4854633.02
40. X=6472643.96 Y=4854697.50
41. X=6472675.51 Y=4854767.71
42. X=6472685.55 Y=4854819.30
43. X=6472676.94 Y=4854853.69
44. X=6472608.11 Y=4854978.35
45. X=6472572.25 Y=4855028.51
46. X=6472516.32 Y=4855095.85
47. X=6472474.74 Y=4855160.34
48. X=6472456.04 Y=4855213.64
49. X=6472435.58 Y=4855252.26
50. X=6472385.56 Y=4855302.24
51. X=6472377.61 Y=4855341.99
52. X=6472395.79 Y=4855463.52
53. X=6472416.25 Y=4855537.35
54. X=6472872.27 Y=4853911.82

55. X=6472880.15 Y=4853953.41
56. X=6472899.27 Y=4853988.26
57. X=6472916.15 Y=4854035.47
58. X=6472438.99 Y=4855587.32
59. X=6472438.99 Y=4855587.32
60. X=6472461.27 Y=4855622.23
61. X=6472488.23 Y=4855651.72
62. X=6472503.63 Y=4855700.45
63. X=6472501.06 Y=4855756.87
64. X=6472490.98 Y=4855784.14
65. X=6472478.12 Y=4855824.82
66. X=6472473.12 Y=4855859.07
67. X=6472479.55 Y=4855940.42
68. X=6472492.40 Y=4855995.37
69. X=6472515.18 Y=4856139.77
70. X=6472509.54 Y=4856211.78
71. X=6472477.26 Y=4856231.19
72. X=6472512.52 Y=4856209.91
73. X=6472449.31 Y=4856243.08
74. X=6472383.10 Y=4856240.53
75. X=6472257.04 Y=4856179.47
76. X=6472157.72 Y=4856160.39
77. X=6472074.96 Y=4856164.20
78. X=6471947.63 Y=4856198.55
79. X=6471855.95 Y=4856198.55
80. X=6471809.69 Y=4856204.25
81. X=6471770.59 Y=4856214.16
82. X=6471746.36 Y=4856226.81
83. X=6471726.53 Y=4856249.92
84. X=6471702.30 Y=4856296.70
85. X=6471678.61 Y=4856317.61
86. X=6471629.60 Y=4856350.07
87. X=6471611.42 Y=4856379.79
88. X=6471589.94 Y=4856450.78
89. X=6471563.24 Y=4856491.07
90. X=6471494.17 Y=4856567.13
91. X=6471457.51 Y=4856584.03
92. X=6471396.90 Y=4856578.40
93. X=6471316.54 Y=4856571.35
94. X=6471270.02 Y=4856585.44
95. X=6471186.85 Y=4856627.69
96. X=6471134.43 Y=4856632.18
97. X=6471050.90 Y=4856615.67
98. X=6470981.29 Y=4856576.54
99. X=6470889.06 Y=4856513.95
100. X=6470839.46 Y=4856462.66
101. X=6470823.80 Y=4856407.89
102. X=6470826.41 Y=4856347.03
103. X=6470845.55 Y=4856281.83
104. X=6470849.07 Y=4856254.50
105. X=6470843.70 Y=4856221.77
106. X=6470834.03 Y=4856199.77
107. X=6470814.70 Y=4856182.59
108. X=6470790.53 Y=4856170.25
109. X=6470747.56 Y=4856167.03
110. X=6470721.25 Y=4856170.79
111. X=6470628.33 Y=4856199.77
112. X=6470578.28 Y=4856207.09
113. X=6470520.92 Y=4856207.38
114. X=6470473.91 Y=4856200.59
115. X=6470405.83 Y=4856177.58
116. X=6470315.77 Y=4856141.28
117. X=6470260.52 Y=4856129.94
118. X=6470232.52 Y=4856137.50
119. X=6470193.92 Y=4856170.77
120. X=6470163.64 Y=4856194.97

121. X=6470154.56 Y=4856200.26
 122. X=6470133.37 Y=4856193.46
 123. X=6470109.15 Y=4856140.52
 124. X=6470092.42 Y=4856087.42
 125. X=6470093.76 Y=4856052.12
 126. X=6470141.75 Y=4855937.55
 127. X=6470177.08 Y=4855841.64
 128. X=6470222.42 Y=4855790.36
 129. X=6470327.94 Y=4855687.13
 130. X=6470360.36 Y=4855629.17
 131. X=6470375.71 Y=4855543.93
 132. X=6470343.30 Y=4855472.32
 133. X=6470251.16 Y=4855439.93
 134. X=6470155.60 Y=4855381.97
 135. X=6470054.93 Y=4855385.38
 136. X=6469822.88 Y=4855501.31
 137. X=6469671.02 Y=4855535.40
 138. X=6469642.01 Y=4855525.17
 139. X=6469650.54 Y=4855497.90
 140. X=6469664.19 Y=4855414.36
 141. X=6469655.66 Y=4855342.76
 142. X=6469611.30 Y=4855325.71
 143. X=6469532.81 Y=4855363.22
 144. X=6469473.09 Y=4855474.03
 145. X=6469438.96 Y=4855560.97
 146. X=6469365.59 Y=4855607.00
 147. X=6469278.43 Y=4855618.03
 148. X=6469171.00 Y=4855620.14
 149. X=6469067.79 Y=4855608.56
 150. X=6469036.19 Y=4855611.72
 151. X=6468965.63 Y=4855638.03
 152. X=6468912.97 Y=4855650.65
 153. X=6468855.04 Y=4855660.12
 154. X=6468821.34 Y=4855679.06
 155. X=6468813.97 Y=4855685.38
 156. X=6468807.65 Y=4855663.28
 157. X=6468784.48 Y=4855622.24
 158. X=6468775.00 Y=4855607.51
 159. X=6468777.11 Y=4855548.58
 160. X=6468693.91 Y=4855460.19
 161. X=6468622.29 Y=4855451.77
 162. X=6468600.17 Y=4855446.51
 163. X=6468594.91 Y=4855437.04
 164. X=6468609.65 Y=4855392.84
 165. X=6468648.62 Y=4855322.34
 166. X=6468648.31 Y=4855258.32
 167. X=6468594.88 Y=4855196.04
 168. X=6468514.74 Y=4855164.91
 169. X=6468480.60 Y=4855163.42
 170. X=6468421.24 Y=4855200.49
 171. X=6468317.35 Y=4855279.08
 172. X=6468167.45 Y=4855393.26
 173. X=6468114.02 Y=4855416.99
 174. X=6468058.57 Y=4855436.50
 175. X=6467913.83 Y=4855463.96
 176. X=6467879.02 Y=4855467.62
 177. X=6467904.67 Y=4855417.28
 178. X=6467917.50 Y=4855342.23
 179. X=6467928.49 Y=4855204.02
 180. X=6467926.75 Y=4855120.15
 181. X=6467909.81 Y=4855041.95
 182. X=6467857.36 Y=4854899.26
 183. X=6467839.73 Y=4854807.82
 184. X=6467900.31 Y=4854809.10
 185. X=6467990.87 Y=4854796.18
 186. X=6468041.86 Y=4854772.82

187. X=6468126.25 Y=4854727.41
 188. X=6468241.48 Y=4854643.09
 189. X=6468465.44 Y=4854498.77
 190. X=6468632.60 Y=4854424.17
 191. X=6468804.64 Y=4854362.55
 192. X=6468858.11 Y=4854340.85
 193. X=6469144.31 Y=4854224.72
 194. X=6469396.23 Y=4854108.80
 195. X=6469529.38 Y=4854060.16
 196. X=6469615.14 Y=4854019.70
 197. X=6469688.85 Y=4853978.36
 198. X=6469769.02 Y=4853903.42
 199. X=6469996.59 Y=4853595.93
 200. X=6470094.39 Y=4853443.92
 201. X=6470157.17 Y=4853322.85
 202. X=6470272.45 Y=4853160.93
 203. X=6470283.50 Y=4853099.67
 204. X=6470245.62 Y=4852942.13
 205. X=6470261.89 Y=4852908.72
 206. X=6470297.84 Y=4852880.36
 207. X=6470405.21 Y=4852849.07
 208. X=6470523.76 Y=4852824.49
 209. X=6471447.00 Y=4852677.98
 210. X=6471454.21 Y=4852690.33
 211. X=6471408.88 Y=4852797.39
 212. X=6471405.24 Y=4852849.83

Члан 18.

Према одредбама Правилника у другој заштитној зони, уз забране прописане за четврту и трећу заштитну зону из чл. 12. и 14. Правилника, су прописане следеће забране:

1. Изградња нових урбаних насеља
2. Извођење или обављање било каквих активности које изазивају и/или постпјешују ерозију тла
3. Вађење материјала из водотока
4. Извођење истражних радова за нафту, минералне воде, земни плин као и друге материје које могу угрозити квалитет воде на изворишту
5. Испуштање непочишћених урбаних отпадних вода
6. Изградња и рад постројења за третман урбаних отпадних вода
7. Изградња и рад постројења за третман муља у саставу постројења за третман отпадних вода
8. Изградња и рад постројења за третман животињског отпада
9. Подземна експлоатација минералних сировина, изградња и рад објеката за депоновање, мљењење и прераду сировина и јаловине
10. Извођење истражних радова и експлоатација радиоактивних твари
11. Површинска експлоатација минералних сировина, изградња и рад објеката за депоновање, мљењење и прераду сировина и јаловине
12. Погони металне индустрије
13. Погони гумарске индустрије
14. Погони индустрије папира и целулозе
15. Погони кожарске индустрије
16. Погони прехранбене индустрије
17. Плинске електране
18. Термо електране
19. Складиштење и депоновање шљаке и пепела
20. Складиштење грађевинског материјала на отвореним површинама, ако нису предузете посебне мјере којима се спречава загађење подземних вода

21. Изградња и рад индустријских канализационих система
22. Изградња и рад постројења за третман индустријских отпадних вода
23. Изградња и рад аутобуских станица и терминала
24. Изградња жељезничких пруга, ранжирних станица и терминала
25. Бензинске станице уз саобраћајнице
26. Неконтролисана сјеча и крчење шуме
27. Интензивна сточарска и перадарска производња, ако нису предузете посебне мјере којима се спречава загађење подземних вода
28. Депоновање чврстог или течног стајњака за појединачна домаћинства уколико нису изграђени у водонепропусном spremнику.

Допуштене активности у овој заштитној зони уз примјену стандардних мјера за спречавање угрожавања подземних вода су:

1. Пољопривредна производња здраве хране без кориштења вјештачких ђубрива, стајњака, пестицида, хербицида и инсектицида

Допуштене активности у овој заштитној зони уз примјену стандардних и додатних мјера за спречавање угрожавања подземних вода су:

1. Одржавање постојећих грађевинских објеката
2. Изградња урбаних саобраћајница и припадајућих објеката (паркиралишта, мостова, тунела,...)
3. Сточарска и перадарска производња за властите потребе појединачних домаћинстава
4. Изградња и рад спортско-рекреационих и бањско-љечилишних објеката
5. Камповање или други вид организованог окуљања људи у природи
6. Изградња и рад отворених спортских терена
7. Изградња и рад игралишта за голф
8. Изградња и рад скијалишта
9. Проширење постојећих урбаних насеља
10. Индивидуална стамбена изградња уз кориштење самосталних система за третман отпадних вода прикључени на водонепропусне септичке јаме или на канализацијски систем
11. Погони за сушење воћа, поврћа, гљива, меса, ограниченог капацитета
12. Погони за хлађење воћа, поврћа, гљива, меса, ограниченог капацитета
13. Обртничке радње мањег капацитета
14. Складиштење ограничених количина лож уља или погонског горива за пољопривредне стројеве за потребе индивидуалних домаћинстава
15. Изградња трансформаторских станица.

На подручју друге заштитне зоне постојећи стамбени и викенд објекти, објекти за узгој стоке и перади, привредни објекти морају бити прикључени на канализациону мрежу или на водонепропусне септичке јаме које се празне по потреби, путем овлаштеног и за то оспособљеног правног лица. На постојећим стамбеним и викенд објектима као и објектима за узгој крупне стоке и перади у индивидуалним домаћинствима дозвољени су радови њиховог редовног одржавања.

Допуштене активности уз примјену стандардних и допуштене активности уз примјену стандардних и додатних мјера за спречавање угрожавања подземних вода могу бити допуштене уколико су као такве предвиђене у просторном или детаљном плану овог подручја - зоне заштите.

Члан 19.

I зона заштите

I заштитна зона се формира око:

1. Ужег подручја изворишта "Врело Крупић" и
2. Понора, понорских зона и јама унутар хидрогеолошке границе слива изворишта "Врело Крупић" за које је утврђено или процијењено да омогућавају отицање површинских вода до изворишта у времену краћем од 10 (десет) дана при условима великих протока.

Члан 20.

Прва заштитна зона успоставља се на ужем ограђеном подручју око изворишта "Врело Крупић" и представља подручје физичке заштите с забраном приступа неовлашћеним лицима, како је то приказано на прилозима бр. 8.1., 8.2. и 10., који чине саставни дио ове одлуке.

Ова зона обухвата површину од 15519 м² ограничену знаковитим тачкама и правцима:

X=6471455.72 Y=4852862.94
 X=6471409.99 Y=4852853.53
 X=6471405.05 Y=4852853.85
 X=6471403.97 Y=4852906.92
 X=6471395.44 Y=4852920.77
 X=6471336.71 Y=4852955.63
 X=6471319.39 Y=4853003.57
 X=6471321.69 Y=4853037.14
 X=6471378.61 Y=4853037.41
 X=6471432.44 Y=4853022.65
 X=6471450.60 Y=4852985.08
 X=6471455.72 Y=4852862.94

Члан 21.

На земљишту ужег подручја изворишта Врело Крупић прве заштитне зоне могу, уз примјену прописаних мјера заштите, постојати водозахватне грађевине, водосабирници, црпне станице, постројења за пречишћавање и побољшање квалитета воде за пиће, сигурносна складишта хемикалија потребних за кондиционисање воде, погонске зграде, трафо станице, прилазни путеви и други објекти потребни за рад водоводних објеката.

Члан 22.

Приступ у ужу заштитну зону дозвољен је само стручним лицима корисника изворишта који раде на објектима у тој зони, а налазе се под сталним здравственим надзором и надлежним здравственим и комуналним инспекцијским органима за вријеме вршења контроле, а другим лицима уз писмено одобрење корисника изворишта.

На подручју I заштитне зоне (извориште Врело Крупић) забрањено је обављање било каквих активности које могу имати за посљедицу штетан утицај на само извориште а нису у директној вези са радом и одржавањем водозахватног објекта.

Члан 23.

Прва заштитна зона ужег подручја изворишта Врело Крупић мора се оградити оградом висине 2 метра и уредити на следећи начин:

- С унутрашње стране ограде мора бити слободан простор, уређен као пјешачка стаза ширине најмање 2 метра, уз коју се постављају расвјетна тијела која се морају увијек одржавати у исправном стању,
- Површина земљишта мора бити уређена тако да на њој нема удубина у којима би се задржавале текућине,

- Саобраћајне површине предвиђене за кретање возила морају имати затворени водонепропусни систем за прихваћање и одводњу оборинских вода,
- Санитарне отпадне воде потребно је сакупљати у водонепропусну сабирну септичку јаму затвореног типа која се мора редовно празнити путем овлаштеног предузећа,
- Правно лице које управља водозахватом дужно је сабирну јаму подвргнути контроли исправности, а посебно на својство водонепропусности по овлаштеном лицу и исходити потврду о сукладности грађевине с техничким захтјевима за грађевину,
- Просторије у којима се налазе електрични уређаји морају имати посебан улаз с саобраћајне површине и изграђене водонепропусне армирано-бетонске танкване одговарајућег волумена ради прихвата уља у случају истицања,
- Хортикултурално уређење подручја ове заштитне зоне проводи се на начин да се омогући визуелни преглед простора између грађевине и оградe.

Члан 24.

Правно лице из члана 8. ове одлуке које управља водозахватом поставиће одговарајуће натписне плоче које означавају прву заштитну зону. Натписне плоче постављају се на ограду или уз ограду која омеђује ову заштитну зону, а на њима мора писати:

Извориште "Врело Крупић"

Прва зона заштите

Зона строгог режима заштите

Забрањен приступ неовлашћеним лицима

Члан 25.

Уређење и редовно одржавање I зоне заштите проводи корисник изворишта који обавља јавно водоснабдијевање.

За физичко обезбјеђење грађевина и уређаја у I заштитној зони ужег подручја изворишта "Врело Крупић" од намјерног или случајног очечишћења вода, надлежно правно лице дужно је именовати одговорна лица.

Приступ на подручје I заштитне зоне ужег подручја изворишта "Врело Крупић" дозвољен је само овлашћеним запосленицима комуналног друштва које обавља јавно водоснабдијевање и надлежним инспекцијама, а другим лицима само уз посебно одобрење надлежног правног лица.

Сваки посјет и улазак у I заштитну зону ужег подручја изворишта "Врело Крупић" у смислу става (3) овог члана мора бити евидентиран у дневник што га води службено лице на изворишту.

Правно лице из члана 8. ове одлуке дужно је, приликом обављања радова на подручју изворишта у смислу вршења дјелатности водоснабдијевања, предузети одговарајуће мјере заштите подземних вода и терена од очечишћења.

Члан 26.

На подручју I заштитне зоне ужег подручја изворишта "Врело Крупић" забрањена је свака дјелатност која може неповољно утицати на хигијенску исправност воде за пиће као:

1. гнојење раслиња природним или вјештачким гнојивом,
2. употреба хемијских средстава за заштиту биља,
3. постављање отрова и отровних мека за птице и друге животиње, осим за мишеве и штакове на посебно предвиђеним мјестима унутар објекта,
4. држање било каквих животиња осим паса чувара, који морају бити под сталном ветеринарском

контролом, уз стално одржавање хигијене простора на ком бораве,

5. употреба пећи на текућа горива,
 6. одлагање отпадних органских и неорганских материја,
 7. уништавање покровног слоја земљишта.
- Изузетно је допуштено:
8. узгајање траве, без употребе ђубрива и других агротехничких средстава;
 9. провођење канализације и других инсталација, које служе за нормалан рад објеката за водоснабдијевање, у ком случају је одговарајућим пројектним и извођачким рјешењима потребно обезбиједити да те инсталације не могу угрозити извориште.

Мјере заштите у ужој заштитној зони проводи корисник изворишта.

Члан 27.

I заштитна зона око понора, понорских зона и јама унутар хидрогеолошке границе слива изворишта "Врело Крупић" за које је утврђено или процијењено да омогућавају отицање површинских вода до изворишта у времену краћем од 10 (десет) дана при условима великих протока приказана је на прилозима бр. 8.1 и 8.2.

У складу с одредбама члана 7. тачка 5. Правилника ове зоне утврђене су на подручју:

- Драгић поток,
- Згон.

Границе ових зона детаљно су дефинисане правцима и луковима између пријеломних тачака за које су координате:

I заштитна зона Драгић поток

Површина 162279 м²

Дужина границе 4515 м

X = 6470399.36, Y = 4855786.88,
 X = 6470387.22, Y = 4855820.28,
 X = 6470367.66, Y = 4855874.07,
 X = 6470468.87, Y = 4855843.35,
 X = 6470491.39, Y = 4855749.87,
 X = 6470556.58, Y = 4855649.44,
 X = 6470586.14, Y = 4855528.84,
 X = 6470655.29, Y = 4855427.96,
 X = 6470638.25, Y = 4855325.11,
 X = 6470665.58, Y = 4855238.60,
 X = 6470727.92, Y = 4855168.87,
 X = 6470781.71, Y = 4855082.61,
 X = 6470801.79, Y = 4854999.80,
 X = 6470813.03, Y = 4854927.19,
 X = 6470848.46, Y = 4854832.33,
 X = 6470967.43, Y = 4854744.80,
 X = 6471063.81, Y = 4854552.54,
 X = 6471077.13, Y = 4854400.48,
 X = 6471157.97, Y = 4854227.47,
 X = 6471009.30, Y = 4854199.29,
 X = 6471012.29, Y = 4854439.89,
 X = 6470929.77, Y = 4854604.70,
 X = 6470837.60, Y = 4854785.74,
 X = 6470702.71, Y = 4854897.93,
 X = 6470739.83, Y = 4855063.00,
 X = 6470631.86, Y = 4855176.21,
 X = 6470618.16, Y = 4855283.75,
 X = 6470523.78, Y = 4855347.68,
 X = 6470559.27, Y = 4855375.08,
 X = 6470603.26, Y = 4855384.93,
 X = 6470530.17, Y = 4855492.20,
 X = 6470495.43, Y = 4855583.56,
 X = 6470399.36, Y = 4855786.88,

X = 6470390.35, Y = 4855860.31,
 X = 6470434.26, Y = 4855849.86,
 X = 6470496.99, Y = 4855753.75,
 X = 6470549.27, Y = 4855649.29,
 X = 6470593.18, Y = 4855532.29,
 X = 6470643.36, Y = 4855413.20,
 X = 6470645.45, Y = 4855321.27,
 X = 6470668.45, Y = 4855246.06,
 X = 6470722.82, Y = 4855170.84,
 X = 6470777.18, Y = 4855078.92,
 X = 6470804.37, Y = 4854980.72,
 X = 6470812.54, Y = 4854937.64,
 X = 6470839.85, Y = 4854867.49,
 X = 6470956.87, Y = 4854734.97,
 X = 6471041.69, Y = 4854579.76,
 X = 6471111.58, Y = 4854333.68,

I заштитна зона Згон

површина 60700,6 м²
 дужина границе 1163 м
 X = 6471134.01, Y = 4856592.68,
 X = 6471156.61, Y = 4856593.42,
 X = 6471198.52, Y = 4856594.78,
 X = 6471253.16, Y = 4856537.25,
 X = 6471215.10, Y = 4856464.23,
 X = 6471153.95, Y = 4856427.54,
 X = 6471096.93, Y = 4856393.01,
 X = 6471028.31, Y = 4856365.28,
 X = 6470992.32, Y = 4856290.92,
 X = 6471016.01, Y = 4856206.22,
 X = 6471134.01, Y = 4856592.68,
 X = 6471199.26, Y = 4856584.33,
 X = 6471236.23, Y = 4856541.93,
 X = 6471208.85, Y = 4856468.06,
 X = 6471155.46, Y = 4856428.39,
 X = 6471092.48, Y = 4856392.83,
 X = 6471039.09, Y = 4856362.73,
 X = 6471003.49, Y = 4856288.86.

Члан 28.

На подручју I заштитне зоне око понора, понорских зона и јама унутар хидрогеолошке границе слива изворишта примјењују се заштитне мјере које су утврђене елаборатом о истражним радовима и детаљно наведени у Елаборату из члана 3. ове одлуке.

Члан 29.

У складу са одредбама члана 7. став (5) Правилника подручје I заштитне зоне око понора, понорских зона и јама унутар хидрогеолошке границе слива изворишта може се оградити или заштитити постављањем табли са јасним упозорењем о забранама унутар ове зоне.

Члан 30.

У складу са одредбама члана 10. став (4) Правилника на утврђеном подручју I заштитне зоне око понора, понорских зона и јама унутар хидрогеолошке границе слива изворишта Крупих може се допустити:

1. контролисани узгој траве и шумског биља,
2. контролисана сјеча и крчење шуме, по посебној одлуци Општинског вијећа,
3. несметано кретање лица уз забрану прилаза рубу понора и јама као и активностима којима би се могле угрозити подземне воде,
4. предузимати санацијске мјере за спречавање настанка или повећања ерозијских процеса на површини терена.

Члан 31.

Изузетно од одредби чл. 12., 14., 17., 25., 27. и 30. ове одлуке, могу се допустити водоистражни и водозахватни радови у зонама санитарне заштите подземних водоносника:

1. ако се проведу детаљни водоистражни радови којима се испитује утицај ужег простора зоне санитарне заштите у којем се намјерава извести захват, односно обављати одређена дјелатност (микрizona) на водоносник,
2. ако се на основу детаљних водоистражних радова изради посебан елаборат микрозонирања који има за сврху доказати околности из тачки 1. односно 3. овога члана,
3. ако се елаборатом микрозонирања предвиде одговарајуће мјере заштите водоносника у микрозони.

Члан 32.

Све дјелатности које нису изричито забрањене овом одлуком, на подручју зона санитарне заштите изворишта могу се обављати искључиво на начин да се обављањем тих дјелатности не угрожава издaшност и здравствена исправност воде за пиће.

ПОГЛАВЉЕ V - МЈЕРЕ ЗА ЗАШТИТУ ИЗВОРИШТА

Члан 33.

Корисник изворишта који обавља јавно водоснабдијевање дужан је одмах предузети све потребне мјере на спречавању штетних утицаја на квалитет воде за пиће, ако услјед неког штетног дјеловања непосредно пријети опасност од онечишћења на подручју зона изворишта дефинисаних овом одлуком.

Сви поступци у случају изненадног и ванредног онечишћења подземних вода, околиша или других негативних утицаја на простору зона изворишта морају бити дефинисани Оперативним планом интервентних мјера у случају изненадних и ванредних онечишћења изворишта "Врело Крупих" којег је обавезан донијети корисник изворишта који обавља јавно водоснабдијевање и доставити на знање надлежним водним агенцијама.

Члан 34.

Надлежне институције за управљање саобраћајницама (федерално и кантонална министарства, општине), предузећа која одржавају цесте, а чије дионице пролазе кроз зоне санитарне заштите обавезни су:

- превентиво обилазити дионице које пролазе кроз зоне санитарне заштите, провјеравати стање саобраћајнице, саобраћајних знакова, заштитне ограде, бетонских ригола и канала, пропуста, сепаратора и друге обавезне пратеће инфраструктуре, те обављати текуће одржавање дионице,
- израдити Оперативни план интервентних мјера у случају акцидента на саобраћајницама које пролазе кроз зоне санитарне заштите,
- у случају спознаје о саобраћајној несрећи, хаварији или опасности од загађења водозащитног подручја обавијестити полицију и испоручитеља јавног водоснабдијевања, надлежну инспекцију те поступити у складу са Оперативним планом,
- уз границе зоне поставити прописане знакове на мјестима гдје граница зоне пресијеца саобраћајницу.
- Предузети неопходне мјере заштите око изградње и санације саобраћајница, које су прописане Елаборатом из члана 3. ове одлуке.

Члан 35.

У складу са правно регулисаним системом заштите изворишта Врела Крупић, одређеним мјерама прописаним овом одлуком, требају се предузети мјере за његово непосредно практично провођење, а што се може додатно утврдити и Програмом мјера за заштиту изворишта уколико се појави потреба за истим.

Члан 36.

Програм мјера за заштиту изворишта треба садржавати конкретне обавезе за извршење одређених радњи, носитеље и рокове извршења радњи, изворе и начин њиховог финансирања и мјере које би требало предузети за потпунију заштиту изворишних простора.

ПОГЛАВЉЕ VI - НАДЗОР И ПРОВОЂЕЊЕ МЈЕРА ЗАШТИТЕ

Члан 37.

Надзор над провођењем мјера заштите и мјера прописаних овом одлуком врше инспекцијске службе општина чије се подручје налази на сливу ових изворишта, као и инспекцијске службе кантона и Федерације БиХ, са сљедећим надлежностима у надзору:

- санитарна инспекција - квалитет вода на врелима, квалитет воде за пиће, објекте за снабдијевање водом, прикупљање и испуштање отпадних вода, остале надлежности санитарне инспекције
- комунална инспекција - истресање и одлагање отпадних чврстих и течних материја, држање стоке и пернате живине и кретање стоке, остале надлежности комуналне инспекције
- грађевинска инспекција - градња нових, проширење постојећих, обнова дотрајалих објеката, извођење грађевинских радова на објектима и саобраћајницама, ископа материјала који угрожавају условљени режим заштите, остале надлежности грађевинске инспекције
- инспекција заштите околиша - постојање недозвољених депонија смећа, остале активности које значе нарушавање околиша, остале надлежности инспекције заштите околиша
- водопривредна инспекција - отварање и експлоатација каменолома, експлоатација минералних сировина, остале надлежности водопривредне инспекције
- шумарска инспекција - сјеча и узгој шума и извоз дрвне масе, остале надлежности шумарске инспекције
- пољопривредна инспекција - употреба ђубрива, пестицида, засађивање и узгој биљних култура, остале надлежности пољопривредне инспекције.
- саобраћајна и цестовна инспекција - мјере заштите око изградње и санације, одржавања саобраћајница и саобраћаја и остале надлежности инспекције.

Члан 38.

Свим објектима који се без потребних сагласности почињу градити или се граде или су већ саграђени на подручју заштитних зона изворишта Врела Крупић а баве се недозвољеном дјелатношћу, и у супротности су са условима из ове одлуке, бити ће забрањена дјелатност а објекти порушени о трошку инвеститора, а инвеститор ће бити дужан довести грађевински терен у првобитно стање.

ПОГЛАВЉЕ VII - МОНИТОРИНГ ПРОВОЂЕЊА ЗАШТИТНИХ МЈЕРА, КВАЛИТЕТА И КВАНТИТЕТА ВОДЕ НА ИЗВОРИШТУ

Члан 39.

Мониторинг провођења мјера заштите као и квантитета и квалитета воде на изворишту проводити ће надлежне инспекцијске службе, укључујући одсек за инспекцију Општине Прозор - Рама, као и повремена и привремена радна тијела са посебним задаћама.

Општина Прозор - Рама задржава право обуставити сваку активност на подручју свих зона заштите за коју утврди да може угрозити квалитету и квантитету воде на изворишту Врело Крупић.

ПОГЛАВЉЕ VIII - ИЗВОР, НАЧИН ФИНАНСИРАЊА И РОКОВИ ПРОВОЂЕЊА ЗАШТИТНИХ МЈЕРА

Члан 40.

Финансирање провођење мјера заштите вршиће оператор водоводног система односно правно лице које обавља јавно водоснабдијевање ЈКП "Водоград" д.о.о. Прозор Рама и то;

- У I. заштитној зони изворишта и на подручју III заштитне зоне око понора Хладна вода и око подручја Велика јама заштитну мјеру ограђивања, обиљежавање - рок 6 мјесеци.
- Откуп земљишта предвиђено Елаборатом из члана 3. ове одлуке - рок 2 године,
- Праћење квалитета воде на изворишту - континуирано, Финансирање и провођење мјера заштите обавезе су надлежних институција за управљање саобраћајницама (федерално и кантонална министарства, општине), предузећа која одржавају цесте, а чије дионице пролазе кроз зону санитарне заштите око изградње, санације и одржавања саобраћајница;
- Израда пројекта и изградња система за збрињавање отпадних вода за саобраћајнице на подручју сливног подручја, које су прописане Елаборатом из члана 3. ове одлуке, - рок 3 године.
- Уз границе зоне поставити прописане знакове на мјестима гдје граница зоне пресијеца саобраћајницу, рок 6 мјесеци.
- Друге мјере из члана 34. ове одлуке, континуирано и по потреби и појави.

Општина Прозор - Рама обезбиједити ће из властитог буџета или намјенских и ненамјенских донација средства за провођење заштитних мјера и надзор над провођењем заштитних мјера прописаних овом одлуком;

- Упознавање правних и физичких лица са одредбама ове одлуке - рок 1 година,
- Израда пројекта и изградња система за збрињавање отпадних вода за насеља која се налазе у II зони заштите - рок 3 године
- Санација постојећих загађивача и одлагалишта отпада - рок 3 године
- Надзор над провођењем мјера заштите, спречавање настанка нових одлагалишта отпада, надзор и праћење квалитета воде на изворишту - континуирано.

ПОГЛАВЉЕ IX - КАЗНЕНЕ ОДРЕДБЕ

Члан 41.

Новчаном казном у износу од 2.000,00 КМ до 20.000,00 КМ казниће се за привредни прекршај правно лице, оператер јавног водоснабдијевања:

- Ако не извршава обавезе и поступа супротно чл. 16., 22., 23., 24., 25., 26., 29. и 33. ове одлуке.

За учињени прекршај из ових чланова, казниће се и одговорно лице у правном лицу новчаном казном у износу од 200,00 КМ до 2.000,00 КМ.

Члан 42.

Новчаном казном од: 1.000,00 КМ до 10.000,00 КМ казниће се за прекршај правно лице:

- Ако врши активности које су забрањене у: IV (чл.12), III (чл.14) и II (чл.18) зони заштите изворишта воде за пиће Врело Крупић.
- Ако врши активности које се допуштају у зонама заштите изворишта уз провођење стандардних мјера, али исти не проводи обавезне стандардне мјере заштите. (чл.12.,14.,18.)
- Ако врши активности које се допуштају у зонама заштите изворишта, али не проводи обавезне стандардне и додатне мјере заштите. (чл. 12.,14.,18.)

За учињени прекршај из овога члана казниће се и одговорно лице у правном лицу новчаном казном у износу од 200,00 КМ па до 2.000,00 КМ.

Члан 43.

Новчаном казном од: 200,00 КМ до 500,00 КМ казниће се за учињени прекршај физичко лице регистровано за обављање дјелатности ако изводи радове или обавља активности које су у супротности са овом одлуком.

Члан 44.

Новчаном казном од: 100,00 КМ па до 300,00 КМ казниће се за прекршај физичко лице ако изводи радове или обавља активности које су у супротности са овом одлуком.

Члан 45.

Новчаном казном у износу од: 10.000,00 КМ до 50.000,00 КМ казниће се надлежна институција која управља саобраћајницама које пролазе кроз заштитне зоне ако не предузме неопходне и превентивне мјере и активности у заштитним зонама изворишта воде за пиће Врело Крупић у складу са чл. 34. и 40. ове одлуке.

За учињени прекршај из овога члана казниће се руководиоца новчаном казном у износу од 1.000,00 КМ до 5.000,00 КМ.

Члан 46.

Новчаном казном у износу од 3.000,00 КМ до 20.000,00 КМ казниће се предузећа која одржавају саобраћајнице у

заштитним зонама на изворишту воде за пиће ако не предузимају и не извршавају своје обавезе заштите зона из члана 34. ове одлуке.

За учињени прекршај казниће се и одговорно лице предузећа које одржава саобраћајнице новчаном казном у износу од 300,00 до 3.000,00 КМ.

ПОГЛАВЉЕ X - ПРЕЛАЗНЕ И ЗАВРШНЕ ОДРЕДБЕ

Члан 47.

Топографске карте мјерила 1:25 000 и 1:2 500 на којима су приказане зоне и границе зона санитарне заштите изворишта, дате су у Елаборату из члана 3. ове одлуке.

Члан 48.

На подручју I, II, III и IV заштитне зоне уредиће се простор и провести заштитне мјере у складу са овом одлуком и Оперативним планом заштите у року од три године од дана њеног доношења. Општина Прозор - Рама ће донијети Оперативни план за уређење простора и провођење заштитних мјера са дефинисаном динамиком извршења, носилаца извршења, надзором и плановима обезбјеђења средстава.

Члан 49.

Доносиоци планских докумената (водопривредна основа, шумско привредна основа) дужни су исте ускладити с одредбама ове одлуке у року од шест мјесеци од дана њеног доношења.

Члан 50.

Представничко тијело Општине Прозор-Рама може иницирати измјене и допуне ове одлуке у смислу измјена унутар зона које се налазе на подручју Општине Прозор - Рама, које ће донијети Влада Федерације Босне и Херцеговине на приједлог Федералног министарства пољопривреде, водопривреде и шумарства у складу са одредбом члана 68. став (4) Закона о водама ("Службене новине Федерације БиХ", број 70/06).

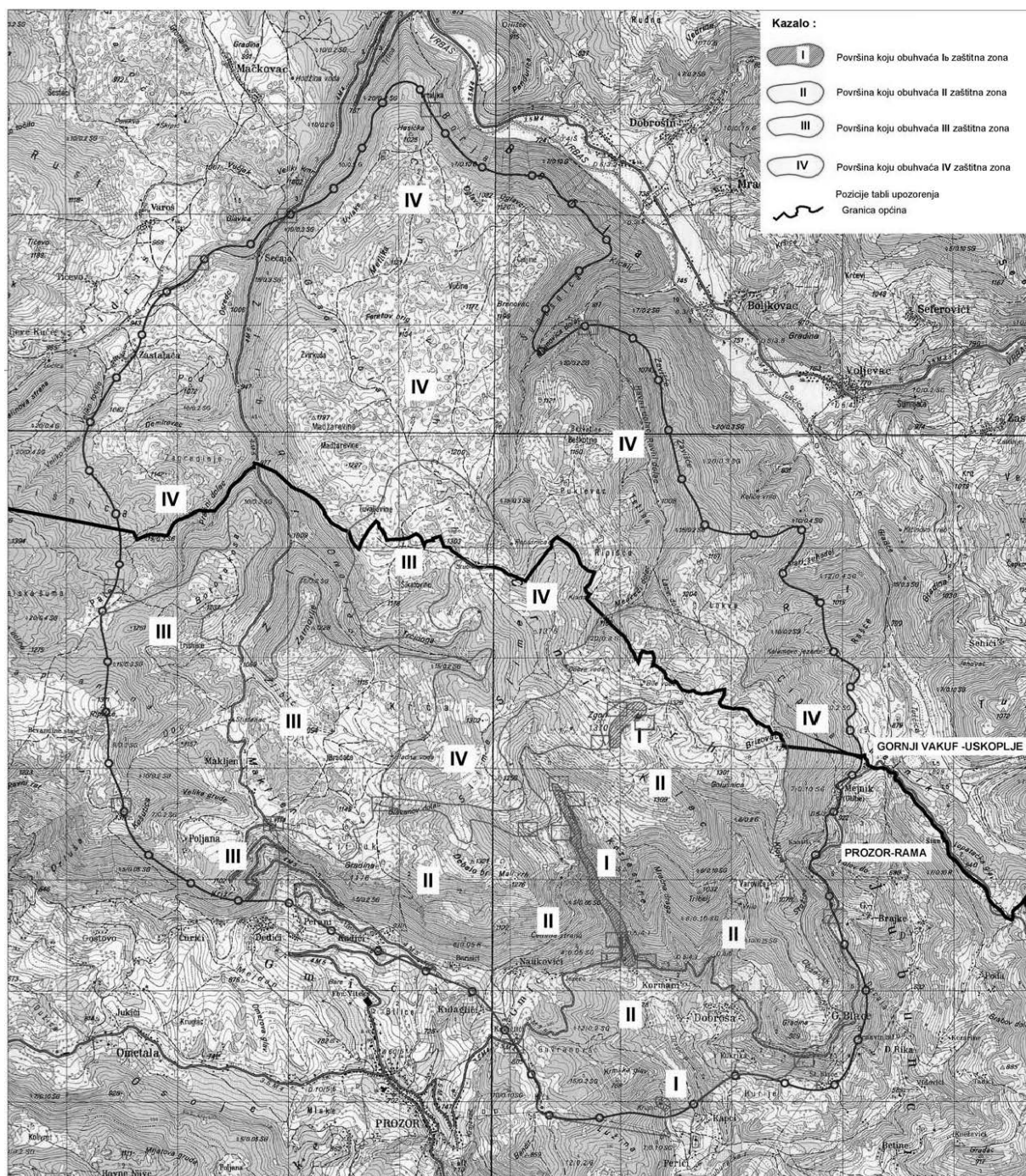
Члан 51.

Ова одлука ступа на снагу осмог дана од дана објављивања у "Службеним новинама Федерације БиХ".

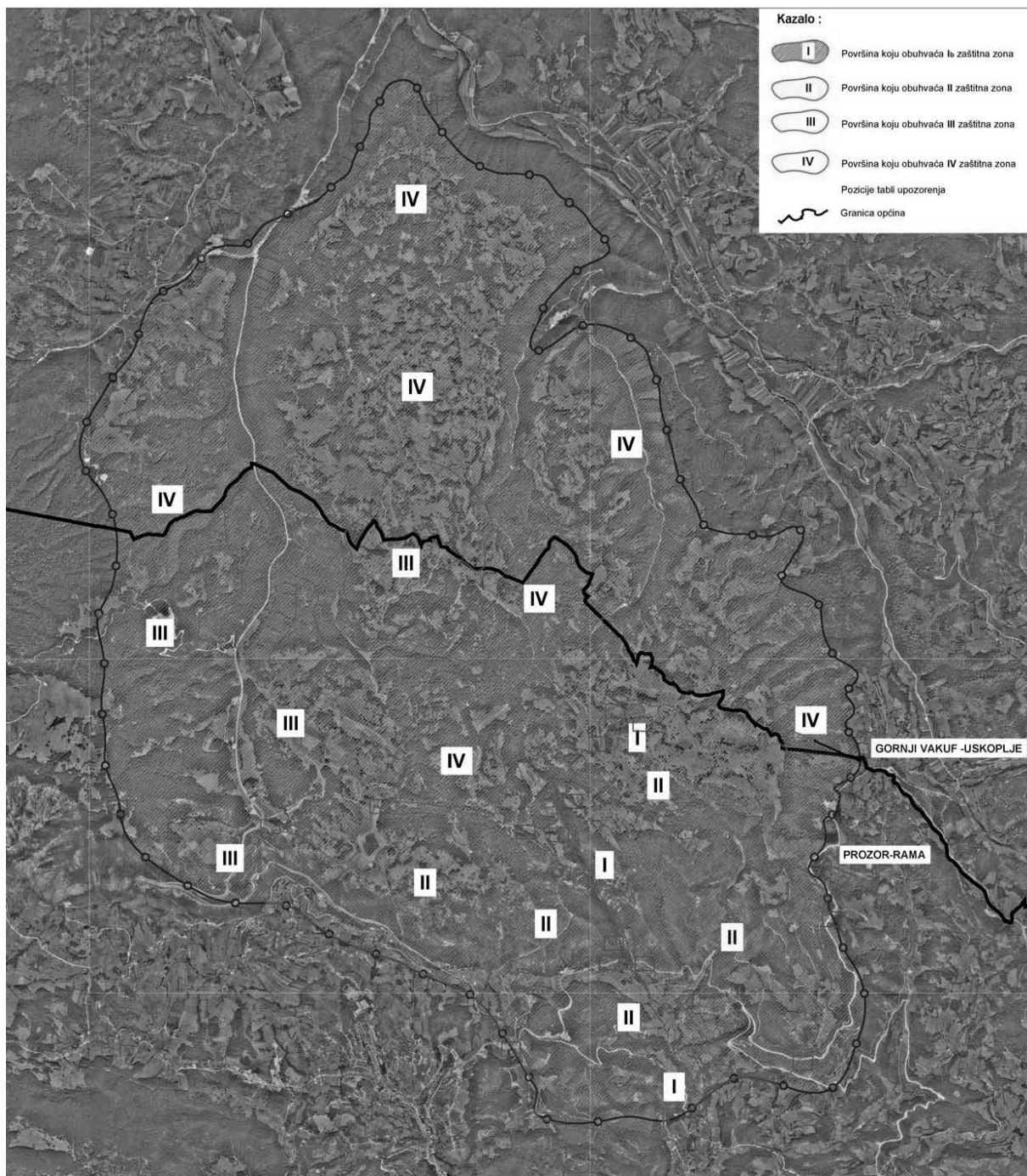
В. број 997/2018
17. августа 2018. године
Сарајево

Премијер
Фадил Новалић, с. р.

PRILOG 8.1



PRILOG 8.2



PRILOG 10

